

actions

Bulletin municipal

Chers Liverdunoises et Liverdunois,

Le propre d'un bulletin municipal est de vous informer, de l'actualité de notre ville, mais aussi de **vous rendre compte, en toute transparence, de l'avancée des projets**, dont nous étions porteurs, il y a un an, lors de l'élection municipale.

Tout d'abord, en ce qui concerne le devenir des **anciens établissements Lerebourg**, nous travaillons depuis plusieurs mois avec tous les acteurs, notamment notre député Dominique Potier, mais aussi le préfet, l'Etablissement Public Foncier de Lorraine (EPFL) et la communauté de communes du Bassin de Pompey, sur la reconversion de cette friche. Un grand pas a été franchi ces dernières semaines.

C'est toujours un exercice difficile, de vous informer, et de vous annoncer la réalisation d'un projet, lorsqu'il reste encore quelques incertitudes, et notamment celles liées au vote de différentes instances. C'est pourquoi je vous propose de m'adresser à nouveau à vous en octobre, lorsque ce dossier sera entré dans sa phase définitive. Sachez simplement notre détermination à mener à bien ce projet, en étant exigeants sur sa qualité, et attentifs au coût supporté par notre ville. **Sa réalisation installerait durablement Liverdun comme vitrine du tourisme au sein de notre territoire.**



L'autre grand chantier qui arrive à son terme est celui de la **mutualisation des services entre la communauté de communes et les 13 communes qui la composent**. Dès septembre, en effet, des moyens humains seront mis en commun, notamment par la prise par l'intercommunalité de nouvelles compétences, dont les plus importantes seront une extension de la compétence voirie (déneigement, nettoyage et balayage), mais aussi éclairage public et polices municipales.

Un centre technique sera situé dans notre ville, pour la voirie, ainsi qu'un poste de police de trois agents. Les périmètres d'intervention seront réduits, puisque situés sur Liverdun et Saizerais. Mon exigence, qui rejoignait celle du président de la communauté de communes, était qu'en aucun cas, le service rendu aux habitants ne devait être diminué. Cette mutualisation s'accompagnera d'un transfert de 4 agents de la

commune vers l'intercommunalité, où je veillerai également aux intérêts des agents transférés.

Comme vous pouvez le constater, l'équipe que vous avez élue, il y a un peu plus d'un an, travaille chaque jour à la réalisation des engagements pris devant vous. D'autres projets sont à l'étude, mais pas assez avancés pour vous en rendre compte aujourd'hui. Ce sera fait, bien évidemment, dans de prochains numéros d'actions et évoqué dans les **conseils de quartier**, dont le premier se déroulera le 17 de ce mois, pour le quartier du Rond Chêne.

Il me reste à vous souhaiter un bel été dans un lieu de villégiature ou, pour ceux qui ne partent pas, de redécouvrir notre belle cité, à travers ses animations estivales, ou de profiter des belles installations des bords de Moselle.

Votre maire
Jean-Pierre Huet

Visite au Parlement européen



Les comités de jumelage de Weingarten et de Liverdun après la séance du 29 avril.

2 ACTUALITÉ

- VISITE À STRASBOURG
- RÉVISION DU PLU
- JOURNÉE MÉDIÉVALE

4 ENVIRONNEMENT

- JARDINS COMMUNAUX

4 SENIORS

- VOYAGE À AMBLETEUSE

5 TRAVAUX

- 110 000 KW D'ÉCONOMIE

6 JEUNESSE

- MERCREDIS EDUCATIFS
- ANIMATION PERCUSSIONS
- ATELIER FLORAL
- SPÉCIAL VACANCES

8 CULTURE

- AUTOUR DU CONTE
- LE MUR DE BERLIN
- ROCK CELTIQUE

9 FINANCES

- STABILISATION ET PRUDENCE

10 VIE DES ENTREPRISES

- DOMINIQUE POTIER AU CFSI
- RESTAURANT LES ARCADES
- PIZZA CHARLES / PAPA POULE

11 BASSIN DE POMPEY

11 TRIBUNE LIBRE DE L'OPPOSITION

12 RENDEZ-VOUS

Dans le cadre du jumelage entre Liverdun et Weingarten, les délégations de chaque ville se sont rejointes à Strasbourg le 29 avril pour une visite du Parlement Européen. Environ 60 personnes dont 20 jeunes collégiens de Liverdun et

autant de jeunes de Weingarten, invitées par leurs députés européens respectifs (Edouard Martin pour notre commune), ont découvert les lieux et assisté à la séance. Une journée pas comme les autres dans un site emblématique.

Révision générale du PLU

La ville de Liverdun s'est engagée dans la révision générale de son Plan Local d'Urbanisme. Le projet, présenté lors de réunions publiques, a donné lieu à une exposition en mairie fin 2014. Arrêté fin novembre par le Conseil municipal, il est actuellement soumis à l'avis des habitants **dans le cadre de l'enquête publique**. Ainsi, jusqu'au 17 juin, vous pouvez vous exprimer sur le dossier consultable en mairie. Vous pouvez aussi vous adresser

au commissaire enquêteur, M. Jacob, dont la dernière permanence aura lieu le 17 juin de 14h à 18h en mairie.

Pour transmettre vos remarques :

1/ Pendant les permanences sans RDV ou par téléphone au 03 83 24 46 76.

2/ A tout moment, par courrier à l'attention de M. Jacob (adresse mairie) ou dans le registre disponible à l'accueil.

Toutes les infos sur www.liverdun.fr

Signature du projet éducatif



Camille Lanet, sous-préfet de Toul, Jean-Pierre Huet, maire, Jean-Luc Strugarek, DASEN, Magali Dillmann, adjointe aux affaires scolaires et Etienne Lang, directeur général des services

La ville s'est engagée auprès de ses partenaires de l'éducation à travers un projet éducatif territorial. Ce document indique les axes prioritaires tracés par la ville pour l'ensemble de ses services scolaires et périscolaires, notamment les

nouvelles activités périscolaires qui font l'objet d'un suivi rigoureux par la Caisse d'Allocations familiales et l'Education Nationale. Le projet mis en place par la ville a été reconnu par ses partenaires comme remarquable.

JOURNÉE MÉDIÉVALE Festoyons !

Ce 16^e anniversaire était une transition. Les bénévoles de l'office de tourisme ont guidé l'Office Municipal d'Animation, association créée pour l'animation de la commune, désormais en charge de l'organisation de la journée médiévale. Cette édition est dans la continuité des précédentes, car on ne change pas une formule qui marche. La preuve avec plus de **6000 visiteurs accueillis** tout au long de la journée qui ont rencontré en déambulant les 25 artisans et les 37 troupes. L'OMA remercie tous les bénévoles, anciens et nouveaux, pour leur investissement et leur disponibilité pour la réussite de cette fête emblématique de Liverdun. Rendez-vous en 2016 !



1- Les baladins du Méliador savent percer la foule / 2 - Aiguiser une lame / 3- Les tentes sont plantées / 4 - Ouverture officielle / 5 - les Cavaliers de la Ferme du Patureau / 6 - Sur le fil / 7 - Chaud devant / 8 - Bien protégés / 9 - La boulangerie / 10 - Jeu de palet / 11 - Accueil en musique / 12 - Cité médiévale en fête

BORD DE MOSELLE **Les pâquis sont plus jolis**

En avril, un nettoyage de printemps, inscrit dans l'agenda de revitalisation de l'espace des jardins des Pâquis communaux à proximité des boucles de la Moselle, a eu lieu à Liverdun. Les jardinières et les jardiniers locataires y ont participé activement. Un regroupement et un tri des déchets a ensuite été opéré par un groupe de volontaires bénévoles : jardiniers, personnel de mairie et adhérents de l'association des Paniers Bleus.

Au total, suite à cette action salutaire, les services techniques de la ville ont mis en déchetterie six camions de ferraille, plastique, verre, bois et branchage triés ! En échange, la nature ayant horreur du vide, ils ont rapporté 6 camions de compost issu de la composterie intercommunale de Marbache, déposé sur la zone en cinq points de distribution 'libre service', pour permettre à chaque jardinier d'amender sa parcelle.

Ainsi après le nettoyage des encombrants et des polluants, le cycle naturel de la vie va reprendre ses droits aux Pâquis, les déchets alimentaires redeviendront légumes, les déchets matériels seront réemployés et transformés pour moins d'empreinte environnementale, moins de gaspillage et, souhaitons-le, mieux de liens humains...



Voilà en tout cas l'objectif de la "feuille de route communale" de cet espace de liens et d'exception. Pour l'atteindre,

l'agenda a prévu également l'organisation de **Labo-verts**, temps d'échanges de pratiques en jardinage biologique et l'abandon des produits phytosanitaires prévu au règlement intérieur des Pâquis. Le premier a eu lieu le samedi 18 avril au matin animé par la FREDON (association nationale spécialisée dans la santé du végétal), suivi d'une visite des Pâquis et d'échanges nourris sur l'art de jardiner en symbiose avec la nature. Le second aura lieu le 26 septembre (inscription en Mairie).

Un fleurissement des parcelles, gage de biodiversité et d'esthétique pour ce joli lieu de promenade, est aussi inscrit au nouveau règlement intérieur des Pâquis. Pour y contribuer et remercier les jardiniers de l'effort accompli, chacun recevra un lot de semences offert par un adhérent de l'association Les Paniers Bleus qui, par modestie, souhaite garder l'anonymat. Merci à ce généreux donateur, merci à toutes et tous !

► SENIORS

VOYAGE SENIORS **A la découverte de la Côte d'Opale**



Le Fort Mahon à Ambleteuse

Le prochain voyage aura lieu fin septembre, destination le Val de Loire.
Inscriptions à la Maison de la Solidarité : 03 83 24 60 60.

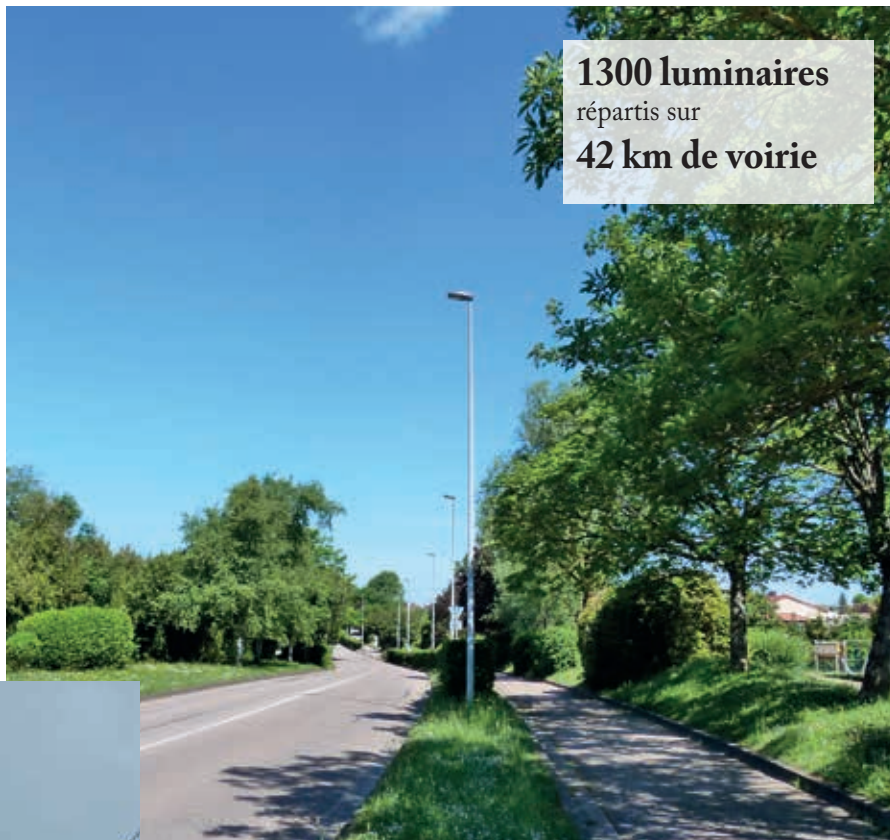
Une cinquantaine de liverdunois ont posé leurs valises pendant une semaine à Ambleteuse dans le Pas de Calais. Hébergés dans une résidence tout confort dans un parc naturel, ils ont, chaque jour, fait plusieurs visites de villes, de musées, d'entreprises gastronomiques pour une immersion complète dans cette région aux multiples attraits. De Calais, à Boulogne-sur-Mer, jusqu'à Bruges et ses emblématiques canaux, les participants ont particulièrement apprécié les grandes plages et la campagne verdoyante. Merci à Annie et Jacques Veishar qui ont assuré cette année avec brio leur mission d'accompagnateurs.

Deux voyages seniors sont organisés par an en partenariat avec la ville qui prend en charge le transport, le Conseil des Sages et l'Association Nationale des Chèques Vacances. Les seniors accèdent à un séjour de qualité à des conditions financières très avantageuses. En six ans, 500 personnes, dont 300 différentes ont bénéficié de ce dispositif.

ECLAIRAGE PUBLIC **110 000 kw d'économie**

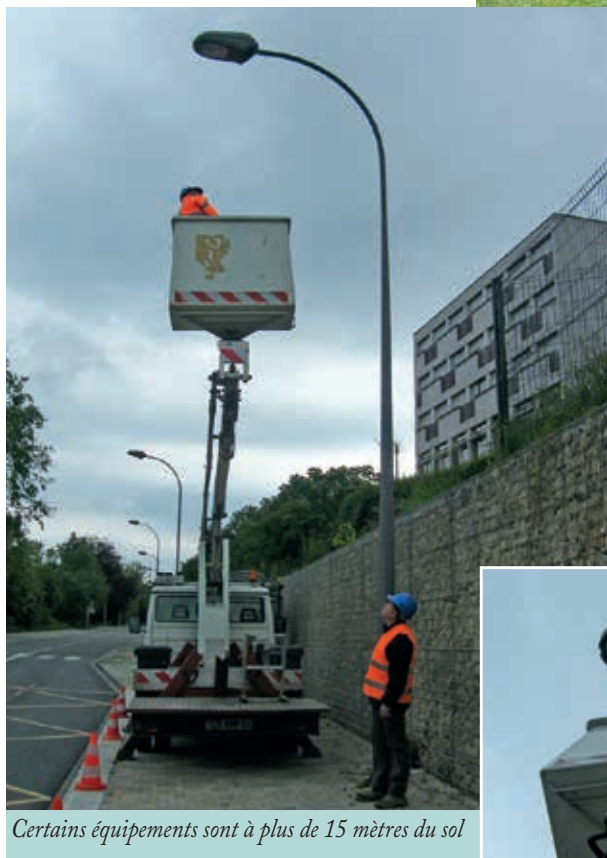
Le parc de candélabres de Liverdun est hétérogène car il a été modernisé sur plusieurs années, d'où la différence entre le design des appareils et les technologies d'éclairage. Si aujourd'hui, nous avons remplacé une partie des ampoules les plus énergivores par des LED, certains secteurs sont encore équipés de lampes à vapeur de mercure ou à iodure métallique.

En effet, la ville de Liverdun vient de remplacer 119 luminaires de 250 W (les plus énergivores) par des LED de 77 W et 59 W. Cette nouvelle technologie couplée à une baisse de la puissance entre minuit et 5 heures du matin produit une économie annuelle d'environ 110 000 KW soit 12000 €. Le choix de ce créneau horaire est basé sur une étude du trafic sur la zone concernée.



1300 luminaires
répartis sur
42 km de voirie

Les nouveaux candélabres, route de Saizerais



Certains équipements sont à plus de 15 mètres du sol

UN AGENT, UN MÉTIER **Sébastien Mégali, électricien**

L'électricité est un domaine vaste avec quatre grandes spécificités : le bâtiment, la basse tension (automatisme, téléphonie, informatique), la sonorisation et la branche industrielle. "En travaillant dans une mairie, je suis amené à la polyvalence. Je



dois en effet être capable d'intervenir dans une école, de réaliser un câblage temporaire pour une manifestation, préparer une visite de sécurité, chiffrer des travaux, assurer la maintenance de nos candélabres... L'éclairage public est un métier très spécifique dont les finesses m'ont été enseignées par Robert Lamorlette que beaucoup de Liverdunois ont apprécié. Aujourd'hui, à mon tour, je transmets mes connaissances à Philippe qui m'accompagne dans les interventions.

Actuellement, grâce aux programmeurs installés dans chaque armoire électrique, nous sommes capables de faire varier l'intensité de la lumière en fonction de la météo. C'est intéressant car cette modulation est faite en douceur et génère de réelles économies d'énergie. Je préfère ce principe à l'option de radar relié aux candélabres qui allument la lampe à chaque passage car 30% de la consommation est liée à l'allumage.

Comment ça marche ?

De nombreux réglages sont programmables. Les horloges astronomiques permettent dorénavant de suivre les heures exactes de lever et de coucher du soleil.

Aujourd'hui, nous pouvons aussi paramétrer l'intensité de l'éclairage en fonction des conditions météo grâce à un dispositif intégré à chaque candélabre.

MERCREDIS ÉDUCATIFS **Une pause avec les copains**

Une vingtaine d'enfants vient le mercredi après-midi à l'accueil collectif de mineurs.

Les mercredis éducatifs, modifiés en septembre suite à la réforme des rythmes scolaires, fonctionnent avec une moyenne de 17 enfants par semaine. Après la classe, les élèves inscrits sont pris en charge par la commune dans leur groupe scolaire. Le repas de midi et le goûter sont compris dans la prestation. La formule offre de la souplesse aux familles car la fréquentation peut varier dans l'année.

Le programme est voulu très varié de manière à ce que les enfants utilisent la coupure du mercredi après-midi pour se détendre. Après plusieurs mois d'observation, les animateurs constatent que les petits sont demandeurs d'activités calmes. Les plus grands vont davantage vouloir se défouler, si possible en plein air.



Travaux créatifs à l'occasion de la Fête des mères

"Les contraintes dans la vie d'un jeune enfant sont suffisamment nombreuses pour ne pas en ajouter d'autres, estime Valérie Carneiro-Joly, adjointe à la jeunesse. Nos équipes s'adaptent aux besoins des enfants tout en leur faisant profiter des infrastructures de loisirs de la ville. Sur un accueil comme celui du mercredi après-midi c'est d'autant plus important."

A partir de la rentrée, les activités se dérouleront dans des locaux plus fonctionnels et adaptés pour l'accueil collectif de mineurs. La ville aménage dans cet objectif les locaux de la bibliothèque Picasso.

Mercredis éducatifs de 11h30 à 17h00
(18h00 pour les parents qui travaillent)
Plus d'infos sur www.liverdun.fr

PERISCOLAIRE

Tout est dans le rythme



A peine sortis du magasin de location, les jeunes s'élancent sur les pistes

Rien de tel qu'après une journée de classe que de s'amuser et de découvrir de nouveaux univers. Dans cet esprit, le service d'accueil périscolaire propose sur la tranche horaire de fin d'après-midi des animations en partenariat avec des parents, des commerçants ou des associations locales. La troupe «Thaumabaco» du foyer d'adultes handicapés de Thiaucourt a fait passer un après-midi extraordinaire aux enfants avec un spectacle et une initiation aux percussions. Merci pour cette belle énergie !

ATELIER **Composition florale**

Dans le cadre des stages sports loisirs culture de printemps, Stéphanie Rudarzak, fleuriste rue de la gare, est venue avec une boîte à trésor contenant du matériel et un assortiment de fleurs pour fabriquer un objet décoratif. En vue de cet atelier, les enfants avaient fait la veille une sortie en forêt et ramassé dans la nature des végétaux et des minéraux pour compléter leur création. Telle une magicienne, la fleuriste a initié les enfants à l'art floral. Comment fixer les éléments ? Comment gérer les hauteurs, les volumes ? Quel contenant choisir ? Comment marier les couleurs ? En une matinée, nos petits artistes sont parvenus grâce aux conseils de Stéphanie Rudarzak à produire une jolie composition qu'ils ont offerte à leurs parents, épatés du résultat !



Stéphanie Rudarzak et ses stagiaires impressionnés.

JUILLET / AOUT

Accueil collectif de mineurs (3/14 ans)

Le centre agréé est ouvert aux enfants à partir de 3 ans (scolarisés). Les enfants sont accueillis en journée complète avec repas. Les activités adaptées et enrichissantes respectent une alternance de temps calmes et d'ateliers sportifs ou créatifs. Chaque session est structurée autour d'un thème selon lequel l'équipe d'animation construit son programme. Chaque semaine, une sortie piscine, un grand jeu et un pique-nique sont organisés. Les parents sont conviés à une fête de fin de centre au cours de laquelle ils découvrent les talents de leurs enfants sur la scène du Centre Bianchi.

Cette année, **les moins de 6 ans seront accueillis sur le site de l'ancienne bibliothèque Picasso** réaménagée pour le centre de loisirs. La proximité avec l'espace loisirs pour les activités sportives et le centre Bianchi pour la restauration



de midi diminueront les trajets des enfants.

Du 6 juillet au 28 août
Du lundi au vendredi de 9h00 à 17h00
Accueil étendu pour les parents qui travaillent.
Inscriptions du 8 au 19 juin au service jeunesse, 14 rue de la Gare.
Toutes les infos sur www.liverdun.fr

THÈME DU MOIS DE JUILLET :

Celtiquement magique

Sorties : Fraispertuis, forêt de Haye, cinéma, Planète Laser, Les acrobates.

THÈME DU MOIS D'AOUT :

Balade dans un monde enchanté

Sorties : Forêt de Goupil, golf, bowling, parcours pieds-nus, cinéma, Labyrinthe de maïs dans les Vosges.

MI-AOÛT Chantier jeunes



En partenariat avec la CAF, huit jeunes vont réaliser des graffs sur deux arrêts de bus de la commune au Plateau (arrêt Arcades) et au Rond-Chêne (arrêt Mozart). Les participants seront encadrés par Kader Bentoulou, artiste graffeur, qui a déjà travaillé en 2013 à Liverdun avec le Conseil Municipal d'Enfants pour la fresque du sous-terrain de la gare. L'objectif est de permettre aux adolescents de s'investir sur un projet artistique collectif sur des lieux qui leur sont familiers et de favoriser l'engagement citoyen. A la fin du stage, les jeunes seront récompensés de leur action en faveur de la ville par des sorties loisirs de leur choix. Les parents seront invités à une réunion de présentation du projet.

Du 10 au 14 août : 9h-12h / 14h-17h.
Age requis de 11 à 15 ans.
Inscription et renseignements :
Service jeunesse : 03 83 24 63 49

DÉBUT JUILLET Stages sports loisirs culture (6/17 ans)

Les stages sont réservés aux liverdunois (4 séances et 2 sorties par personne.)

Du 6 au 10 juillet au Centre Bianchi - 9h-11h30 / 14h-16h.

Inscriptions les 28 et 29 juin au service jeunesse.

Participation familiale : 1 € par jour et 6,50 € par sortie, sauf Fraispertuis : 16,50 €.

	Matin	Après-midi
Lundi 06/07	Short golf (6-8 ans) Activités manuelles (9 ans et +)	Equitation (6 ans et +)
Mardi 07/07	Pétanque (6-8 ans) Foot city stade (9 ans et +)	Tipi park (8 ans et +)
Mercredi 08/07	Activités manuelles (6-8 ans) Course d'orientation (9 ans et +)	Squash (10 ans et +)
Jeudi 09/07	Foot city stade (6-8 ans) Pétanque (9 ans et +)	Lasermax (8 ans et +)
Vendredi 10/07	Sortie à Fraispertuis (8 ans et +)	



ÉVÉNEMENT **Autour du conte**

Le Corridor, association liverdunoise à l'initiative de cet événement culturel a mis en lien une centaine d'intervenants. Pour l'Office Municipal d'Animation, partenaire principal, l'objectif était d'exploiter tout l'espace du Château Corbin sur une quinzaine de jours pour cette manifestation centrée sur les contes classiques. La médiathèque Corbin fut un interlocuteur privilégié des organisateurs pour à la fois identifier les circulations dans les différents espaces et sélectionner des ouvrages pour la beauté de leurs textes ou de leur graphisme. Pour Sylvie De Biasi, coordinatrice du projet, l'enjeu était d'ouvrir à partir de la littérature à différentes formes d'expression comme la danse, l'oralité, les arts plastiques, le cinéma et surtout de faire profiter les liverdunois de cette manifestation. Ainsi, le service scolaire a emmené sur le site toutes les classes de CP dans le cadre des nouvelles activités périscolaires. Avec des lectures tous les week-ends, des invités prestigieux (Luc Doerflinger et Claudine Remy), des performances, une projection de film et un spectacle de danse, la manifestation a mobilisé plus de 1400 visiteurs, ce qui est considérable pour un événement culturel à l'échelle de notre ville. Merci à tous ceux qui y ont contribué.



Les CP de Liverdun ont profité de l'événement dans le cadre des NAP

EXPOSITION

La Mémoire du Mur de Berlin



Le mur de Berlin a disparu sous les pioches des démolisseurs. Heureusement, Christian Bourguignon en a emmagasiné des souvenirs en le photographiant. Berlinois d'adoption pendant plusieurs années, il a dressé un inventaire des 45 km de révolte et d'espoir qui couraient le long de la barrière de béton devenue un espace d'expression artistique. Pour l'histoire, il est devenu un des 10 photographes mondiaux de la mémoire du mur de Berlin. Figée pendant 45 ans de guerre froide dans l'épais béton du dogme et depuis une trentaine d'années dans celui du mur de Berlin, l'histoire de l'Europe de l'Est a subitement basculé le 9 novembre 1989. A l'occasion du 25e anniversaire de la réunification des deux Allemagnes, la vaste fresque à ciel ouvert aujourd'hui pulvérisée par les marteaux et les burins a été présentée dans une impressionnante exposition au Château Corbin de Liverdun. Un travail de mémoire remarquable par un homme passionné souligné par les 330 visiteurs de toutes les générations.

MUSIQUE CELTIQUE

Un avant goût de Celt'inLor

A Liverdun, on aime célébrer la St-Patrick. Pour cette édition 2015, trois formations très impliquées dans l'organisation du festival Celt'inLor sur le Bassin de Pompey, avaient donné rendez-vous aux "folkeux" : NAC, KerLann et cocktail, une troupe de claquettes irlandaises. Résultat : une soirée pétillante avec une vingtaine de musiciens, des danseurs et une ambiance joyeuse pendant plus de trois heures. De nombreuses consonances musicales, un mélange de rythmes, de musiques traditionnelles et actuelles ont permis aux 250 spectateurs de refaire le plein d'énergie, chanter et danser.



FÊTE DE LA MUSIQUE

Scène ouverte

En vue d'animer la Boucle de la Moselle, une scène sonorisée avec un technicien sera installée à l'Esplanade du Moulin. La scène est ouverte à tous les groupes amateurs qui souhaitent s'y produire de 15h à 20h.
Inscriptions : oma.liverdun@gmail.com

BUDGET 2015 **Stabilisation et prudence**

En 2015, les collectivités territoriales sont confrontées aux baisses de dotations de l'Etat. D'autres incertitudes demeurant, la municipalité a décidé d'adopter un budget en baisse qui passe nécessairement par une maîtrise des investissements, une diminution de notre endettement et de notre budget de fonctionnement (- 168 569 € entre 2014 et 2015). Malgré ces contraintes, nous continuerons à assumer nos engagements de solidarité et de qualité de nos services.

Le budget 2015 est marqué par l'accélération - non prévue en 2014 - de la baisse des dotations de l'État qui, après une coupe d'1,5 milliard d'euros en 2014, diminueront de 3,67 milliards en 2015, et de la même somme en 2016 et 2017. Pour chaque collectivité, la baisse de la DGF (dotation globale de fonctionnement) est égale à 1,83 % des recettes réelles de fonctionnement. Ainsi, nous subissons en 2015 une baisse très importante de la DGF, due d'une part (et surtout) à la loi de finances 2015 (-93.557 € par an environ) et à la baisse de population qui vient de nous être notifiée par l'INSEE (-8.391 €). Au global, les dotations de l'État passent de 1.150.764 € en 2014 à 1.028.404 € en 2015, soit une baisse de 122.360 €. À titre de comparaison, **cette baisse correspond à près de 5 % des impôts locaux** perçus par la commune.

Aides de l'Etat	2014	2015
Dotation forfaitaire	961 517 €	856 876 €
Evolution en %	-4,41 %	-10,88 %
Dotation de Solidarité Rurale	73 099 €	75 979 €
Evolution en %	2,65 %	3,94 %
Fonds National de Péréquation	116 148 €	95 549 €
Evolution en %	0,62 %	-17,74 %
Total des dotations	1 150 764 €	1 028 404 €
Evolution en %	-3,50 %	-10,63 %
Evolution N/N-1	-41 720 €	-122 360 €

BUDGET 2015 TOTAL : 8,4 M €

	Fonctionnement	Investissement	Total
Ville	5 214 577 € (5 383 146 € en 2014)	1 005 840 €	6 220 417 €
Eau	580 635 €	305 271 €	885 906 €
Assainissement	676 623 €	360 818 €	1 037 441 €
CCAS	262 577 €	16 950 €	279 527 €
	6 734 412 €	1 688 879 €	8 423 291 €

IMPÔTS BLOQUÉS

Malgré ce contexte, la municipalité a respecté une nouvelle fois son engagement vis à vis des familles liverdunoises de ne pas augmenter ses taux d'imposition. Depuis 2008, la taxe d'habitation est fixée à 19,55 % et la taxe foncière sur le bâti à 19,17 %.

SOLIDARITÉ 279 527 €

dont
65 985 €
pour les seniors
35 500 €
pour les aides aux familles

ASSOCIATIONS 145 149 €

dont
19 000 €
pour les projets exceptionnels
25 000 €
pour l'Office Municipal d'Animation

ÉDUCATION 1 094 125 €

dont
148 297 €
pour les vacances
630 810 €
pour le périscolaire
315 017 €
pour les écoles

PATRIMOINE 1 204 707 €

dont
272 000 €
pour les espaces naturels
552 190 €
pour les bâtiments

EAU / ASSAINISSEMENT 1 923 347 €

dont
344 000 €
pour les travaux & études
191 000 €
pour les redevances diverses
105 500 €
pour l'entretien des réseaux

Nouveaux rythmes scolaires

La mise en place des rythmes scolaires en 2014 avait impacté le précédent budget pour 4 mois. En 2015, le service fonctionnera sur une année pleine. Après déduction du fonds de compensation de l'Etat (28 600 €), l'aide de la CAF (20 500 €) et la participation des parents (6 200 €), il restera **45 000 € à la charge de la ville.**

VISITE Dominique Potier au CFSI

PERMANENCE DU MAIRE

Monsieur le Maire reçoit les habitants le samedi de 10h00 à 12h00 en mairie sans rendez-vous.

DÉBAT PUBLIC A31

La commission nationale du débat public organise du 15 avril au 13 juillet un débat public sur le projet autoroutier A31 bis au cœur du sillon lorrain. Chacun peut à cette occasion participer à la réflexion sur l'opportunité du projet et à son élaboration avant que ses caractéristiques ne soient fixées. Réunions de clôture du débat le 24 juin à Nancy et le 25 juin à Metz. A31bis.debatpublic.fr

PLAN CANICULE

À titre préventif, la Maison de la Solidarité tient un registre des personnes vulnérables à la chaleur. Peuvent figurer sur ce registre, à leur demande, les personnes âgées, handicapées ou à risque vivant seules. L'identification des Liverdunois concernés permet d'intervenir en période de canicule.

Contact : Maison de la solidarité
Accueil téléphonique de 9h00 et 12h00 et de 13h30 à 17h30 au 03 83 24 60 60.

TRANQUILLITÉ VACANCES

Si vous partez pendant les vacances, les services de police ou de gendarmerie peuvent, à votre demande, surveiller votre domicile au cours de leurs patrouilles. Pensez à signaler votre absence grâce au formulaire Opération tranquillité vacances disponible à la mairie ou à la gendarmerie. Retrouvez les conseils pour préparer votre départ sur www.gendarmerie.interieur.gouv.fr

NOUVEAU

Envie d'une glace en vous promenant le long de la Moselle ? C'est désormais possible grâce à la vente ambulante proposée par le gérant du camping.



Le CFSI forme 3500 personnes par an aux métiers de la sécurité incendie

Comprendre des métiers, des chefs d'entreprises, avoir une bonne vision des réalités économiques locales entrent dans les missions d'un député. Dominique Potier, homme de terrain, engagé pour son territoire était en visite à Liverdun fin avril.

Le Centre de Formation de Sécurité Incendie de Liverdun a reçu la visite de Dominique Potier, député et de sa suppléante Martine Huot Marchand le 30 avril accompagné de Jean-Pierre Huet, Maire de Liverdun et Mohamed El Hssaini, délégué à la revitalisation économique. A cette occasion, les élus ont constaté l'équipement impressionnant du centre de formation, des véhicules en passant par la centaine d'extincteurs et le parcours de feu pour apprendre à maîtriser tout type de départ de flamme. La plate forme technique développée sur 1300 m² depuis 35 ans par la famille Jouaville route de Saizerais accueille aujourd'hui

3500 stagiaires par an, issus de lorraine mais aussi des régions voisines, pour des formations de différentes catégories où la pratique constitue la base de l'enseignement.

Aujourd'hui le CFSI est agréé par tous les grands organismes et se développe à l'international. Il a également des partenaires prestigieux comme le Bataillon des Marins Pompiers de Marseille, l'Université Technologique A & M du Texas. Toutes nos félicitations à M. Jouaville et ses 13 salariés pour leur expertise et leur dynamisme dans ce secteur d'activité qui contribuent au rayonnement de Liverdun.

**RESTAURANT LES ARCADES
Nouvelle propriétaire**



Jessica Miclo est la nouvelle gérante du restaurant du plateau. Après une remise aux normes et un changement de décor, elle vous accueille depuis le 10 mai dans un espace agréable et lumineux le midi et le soir. Vous y trouverez un plat du jour qui change tous les jours, une carte type brasserie avec une touche de féminité et des desserts "faits maison". Les plats à emporter sont toujours proposés le soir avec une gamme élargie. Aux fourneaux, vous retrouverez le même cuisinier qui travaille avec des produits locaux pour la grande majorité. Bon appétit !

**PLACE DE LA GARE
Un couple 2 entreprises**



Pauline et Charles sont deux jeunes entrepreneurs. Charles a repris la pizzeria face à la gare. Le couple a réaménagé le local et remis aux normes les ventilations. Les pizzas sont cuites au feu de bois tandis que vous patientez confortablement en lisant ou regardant la TV du mardi au dimanche soir. Pauline s'est lancée dans la vente de poulets rôtis (achetés à Custines) sur les marchés. Elle prévoit d'être présente tous les vendredis matin à Liverdun, place de l'ancien port. Son enseigne : Papa poule. Tous nos encouragements !



La Communauté de Communes du Bassin de Pompey souffle en 2015 ses 20 bougies. 20 ans au cours desquels notre intercommunalité, avec ses treize communes, a bâti un territoire de services, un territoire de projets et de solidarité.

Afin de fêter cet anniversaire, le Bassin de Pompey Vous donne rendez-vous jusqu'à l'automne avec une programmation variée.

Jeux concours, portes ouvertes, événements sportifs, expositions, découvertes naturelles et patrimoniales, son et lumière, inaugurations... seront au menu des festivités et mettront en scène notre intercommunalité.

**En savoir + sur la programmation des 20 ans
et télécharger le programme complet**
www.bassinpompey.fr/20ans
03 83 49 81 81

TRIBUNE LIBRE DE L'OPPOSITION

Les propos qui sont tenus dans cette rubrique, sont reproduits in extenso et n'engagent que leurs auteurs.



Un projet pour tous Un avenir pour Liverdun

Chères Liverdunoises, Chers Liverdunois

FAITS MARQUANTS

- Subventions aux associations

Lors du conseil municipal du 1er Avril dernier, notre équipe s'est opposée **une nouvelle fois** à l'attribution d'une subvention exceptionnelle de 6000 € allouée par notre municipalité, en plus d'une subvention exorbitante de 25.000 € accordée par la communauté des communes - sans compter celles du département, de la région, et d'autres municipalités de notre bassin - au profit de l'association «**CELTIN'JOR**», domiciliée à **FROUARD** (voir notre article publié dans le bulletin ACTION n°42 d'Octobre 2014).

Chers contribuables Liverdunois, c'est grâce à vous que ces largesses sont possibles par le biais de vos impôts locaux versés non seulement à **titre communal mais également au titre de l'imposition intercommunale**. Est-ce bien raisonnable d'octroyer par les temps qui courent de telles sommes alors que certaines associations Liverdunoises, implantées depuis longtemps dans notre commune, n'obtiennent que 130 € de subvention annuelle ?

Nous nous sommes également opposés à l'attribution d'une subvention à l'un de nos clubs sportifs, qui se voit affecter une somme de 85 € par licencié, sans compter les subventions exceptionnelles, alors que le montant alloué aux autres association de même nature n'est que de 26 € suivant le mode de calcul défini «pour l'équité ?» par la majorité actuelle. Pourquoi de telles disparités ?

Par ailleurs, on peut constater qu'un certain nombre d'associations utilise la subvention communale pour la placer directement sur un compte épargne associatif bien souvent très fourni, pour cause, sans véritablement s'en servir pour son fonctionnement, ce qui n'est pas tout à fait légal au regard de la loi de 1901 qui encadre les associations à but non lucratif.

Est-ce bien utile et contrôlé par la majorité en place ? Nous devons retenir au final, que cela entraîne des charges de fonctionnement non justifiées et peu égalitaires, ce qui nous laisse à penser qu'au-delà des

règles de calcul et de la loi, certaines attributions se font visiblement à la « tête du client ».

- Réflexion sur le budget 2015

La municipalité vient de voter le budget 2015 ; le constat est le suivant :

- **augmentation des charges de fonctionnement**
- **plus aucun investissement possible**, ce qui va entraîner à court terme l'accélération de l'appauvrissement de notre commune, phénomène déjà enclenché depuis quelques années :

une commune sans investissement est une commune qui meurt ...

- Fermeture de l'entreprise POUSSEUR S.A.

Alors qu'il avait été dit par la majorité il y a moins d'un an, que cette entreprise ne devrait pas fermer dans un avenir proche, cette dernière vient d'arrêter définitivement son activité sans réaction de la part de nos élus majoritaires pour l'éviter ; Constat alarmant : de nouvelles pertes d'emplois. Il aurait été judicieux de trouver en amont une solution **pour préserver un savoir-faire** en contribuant à la mutation technologique de cet outil de travail **unique dans la région**. Il va donc falloir réhabiliter une nouvelle friche industrielle qui vient s'ajouter à celles déjà existantes, sans moyens financiers pour le faire.

Nous restons à votre écoute et vous remercions de votre confiance.

Patrick Koch et ses colistiers

Le 11 Mai 2015

Vous pouvez nous contacter :

Patrick Koch :	03 83 49 86 91
Rina Burcker :	06 74 88 95 04
Jean-Claude Guerra :	06 60 65 98 73
Marie-José Seiler :	06 64 83 49 03
Jean Loctin :	06 07 99 19 54
Rachel Cerva-Pédrin :	06 73 67 02 41
Pascal Beck :	06 07 59 45 60
projetpourtous@sfr.fr	



JUSQU'AU 21 SEPTEMBRE

LES ADHÉRENTS EXPOSENT

MARDI DE 16H30 À 18H30

MERCREDI DE 9H À 12H ET DE 14H À 18H

DU JEUDI AU SAMEDI DE 14H À 18H

MÉDIATHÈQUE CORBIN - ENTRÉE LIBRE

Collection d'appareils photos de J-Marie Parent

MÉDIATHÈQUE CORBIN : 03 83 24 67 95

MERCREDI 17 JUIN

ASSEMBLÉE DE QUARTIER

HABITANTS DU ROND-CHÊNE

20H30 - ESPACE MOZART

MAIRIE : 03 83 24 46 76

DIMANCHE 21 JUIN



SCÈNE OUVERTE DÈS 15H00

ESPLANADE DU MOULIN

Accès libre, restauration sur place

INSCRIPTION DES GROUPES : 03 83 24 46 76 OU

OMA.LIVERDUN@GMAIL.COM

VENDREDI 26 JUIN



EXAMEN

THÉÂTRE D'ÉTÉ DE LA MANUFACTURE

CRÉATION MICHEL DIDYM

20H - COLLÈGE GRANDVILLE

Tarif 8 € / 4 € (étudiants, demandeurs d'emploi, PMR / - de 12 ans gratuit.

Ce spectacle propose au public, réparti en petits groupes, de devenir membre d'un jury qui prend séance dans une classe et fait passer une série d'examens. Les acteurs se déplacent d'un jury à l'autre pour défendre leur candidature. Le spectacle se prolonge par un échange entre les jurys, les acteurs, les auteurs et le metteur en scène.

SUR RÉSERVATION : MAIRIE 03 83 24 46 76 OU

OMA.LIVERDUN@GMAIL.COM

DU 5 JUL. AU 30 AOÛT



LA COUR DES ARTISTES

TOUS LES DIMANCHES DE 14H À 18H

HÔTEL DE CAMILLY

OFFICE DE TOURISME : 03 83 24 40 40

VENDREDI 10 JUILLET

DON DU SANG

DE 16H À 20H - ESPACE LOISIRS

DONNEURS DE SANG : 03 83 24 49 79

DIMANCHE 12 JUILLET

TOURNOI DE PÉTANQUE

DE 10H À 17H - BOULODROME

PÉTANQUE LIVERDUNOISE : 03 83 24 57 94

LUNDI 13 JUILLET



FÊTE NATIONALE

DÈS 20H - ESPLANADE DU MOULIN

Spectacle pyrotechnique, bal, restauration

MAIRIE : 03 83 24 46 76

MARDI 14 JUILLET

VIDE GRENIER

DÈS 8H - RUE DE LA GARE

HANDBALL CLUB : 06 22 60 00 46

VENDREDI 24 JUILLET

TOURNOI DE PÉTANQUE

DE 10H À 17H - BOULODROME

PÉTANQUE LIVERDUNOISE : 03 83 24 57 94

25 JUILLET / 9 AOÛT

LIVERDUN PLAGE

DE 8H À 22H - ESPLANADE DU MOULIN

Plage de sable fin, jacuzzi, piscine enfants,

cinéma, restauration... Fermeture à minuit

ven. et sam. (repas à thèmes sur réservation).

ACL : 03 83 49 66 91

DIMANCHE 23 AOÛT

TOURNOI DE PÉTANQUE

DE 10H À 17H - BOULODROME

PÉTANQUE LIVERDUNOISE : 03 83 24 57 94

SAMEDI 29 AOÛT



RANDONNÉE AVIRON

JOURNÉE DÉCOUVERTE 26 KM

DÉPART ESPLANADE DU MOULIN

A partir de 16 ans - 20 € (repas inclus)

Places limitées - inscription obligatoire

CNL : 03 83 24 49 74

5 & 6 SEPTEMBRE

FÊTE DE LA MADELEINE

ACCÈS LIBRE - ESPLANADE DU MOULIN

SAM DE 11H À 23H / DIM DE 7H À 18H

Spectacle années 60-80, marché du terroir,

manèges, animations, spectacles d'otaries

Vide-grenier, aquarium géant, élection

de miss Liverdun, concours du plus gros

mangeur de madeleines, sky lanternes...

ACL : 03 83 49 66 91

DIM. 13 SEPTEMBRE



JOURNÉE DES ASSOCIATIONS

DE 10H À 18H - CENTRE BIANCHI

DÉMONSTRATIONS & ANIMATIONS EN CONTINU

ENTRÉE LIBRE - RESTAURATION SUR PLACE

MAIRIE : 03 83 24 46 76

DIRECTEUR
DE LA PUBLICATION :
JEAN-PIERRE HUET
RÉDACTEUR EN CHEF :
DIDIER JACQUOT-HECK

REDACTION/
RÉALISATION :
CLOTILDE COCHET

IMPRESSION :
ATELIER LORRAIN
CRÉDIT PHOTO :
MAIRIE - PHILIPPE
OESTERLE - J.M.
PARENT

ISSN 1294-9272
DÉPÔT LÉGAL
NUMÉRO 1274
IMPRIMÉ A 2750
EXEMPLAIRES SUR
PAPIER PEFC

VILLE DE LIVERDUN
1 PL. F. MITTERRAND
54460 LIVERDUN
03 83 24 46 76
www.liverdun.fr



Ville ludique & sportive

