

actions

Bulletin municipal

Au moment des premières vacances scolaires 2014-2015, nous pouvons déjà dresser un bilan d'étape après la mise en place de la semaine de quatre jours et demi. Les nouvelles activités périscolaires (NAP) sont aujourd'hui bien en place, même si notre souci reste toujours de les améliorer. Le gros travail accompli en amont de cette réforme porte aujourd'hui ses fruits. On ne mettra jamais assez en avant le rôle important que jouent nos associations et nos agents communaux dans ce nouveau dispositif.

L'autre dossier majeur de ce dernier trimestre de l'année, est la finalisation de notre document d'urbanisme, à savoir le PLU. Celui en vigueur ne répondait plus aux nouveaux enjeux de notre ville, dans son projet de développement futur, au sein de son intercommunalité et d'un territoire plus vaste, celui du périmètre du Schéma de Cohérence Territoriale Sud 54.

Que ce soit à travers le plan de déplacement urbain, ou le projet d'aménagement et de développement

durable, les lois dites Grenelle imposent également une recherche d'économie d'énergie, pour le bien être de chacun.

Notre ville se développera donc sur un socle commun avec les villes de son bassin, tout en conservant son identité de ville touristique.

C'est le Liverdun de demain qui est imaginé, à travers ce Plan Local d'Urbanisme, auquel, vous serez associés, grâce à des réunions publiques, une exposition en mairie et un registre mis à votre disposition, au cours de l'enquête publique au premier trimestre 2015.

Dès aujourd'hui, la prise en compte des enjeux environnementaux passe aussi par une politique de transports en commun adaptée. C'est pourquoi, depuis septembre, le Bassin de Pompey a complètement revu l'organisation du réseau SIT, sur le territoire, en augmentant de manière notable le cadencement des bus. S'il reste quelques ajustements à réaliser pour une bonne coordination avec les horaires du collège, ces évolutions semblent convenir aux usagers puisque la fréquentation est en hausse.

Le nouveau schéma de transports renforce la complémentarité



entre les réseaux et favorise les déplacements alternatifs à la voiture avec la mise en place prochaine de stations de mobilité aux points de correspondance.

Sachez qu'en tant que vice-président, chargé des transports et de la mobilité, au sein du « Bassin de Pompey », je m'attache à faire évoluer encore cette offre de transport, notamment pour le TER, en terme de fréquence, de régularité et de confort.

Bonne lecture.

Jean-Pierre Huet
Maire de Liverdun

Editorial

Journées du Patrimoine

2 ACTUALITÉS

- JOURNÉES DU PATRIMOINE
- JUMELAGE
- VIE ÉCONOMIQUE

3 ASSOCIATIONS

- JOURNÉE DES ASSOCIATIONS
- LA COUR DES ARTISTES
- NOUVELLE ASSOCIATION

4 URBANISME

- PLAN LOCAL D'URBANISME

5 CULTURE

- CONCERTS
- EXPOSITIONS
- FESTIVALS

6 VIE SCOLAIRE

- RENTRÉE SCOLAIRE

7 ASSAINISSEMENT

- TRAITEMENT DE L'EAU

7 TRIBUNE LIBRE DE L'OPPOSITION

8 RENDEZ-VOUS



Exposition *Le temps du souvenir* au Château Corbin

2014 sera une année de référence pour ces 31^e journées du Patrimoine. A Liverdun, l'Office de Tourisme, le cercle généalogique, le souvenir Français, Jean-Marie Parent et la chorale des Sans Nom avaient choisi d'orienter le week-end sur les commémorations de la guerre 14/18. Pari réussi car la projection du documentaire et l'exposition au

Château Corbin ont été marquées par une très bonne fréquentation. Le public s'est en effet montré très sensible au sujet du centenaire à l'image de la commémoration du 20 août qui a rassemblé plus de 150 personnes à l'église avec des témoignages très émouvants des familles liverdunoises touchées par la "Grande Guerre".

Jumelage avec Weingarten

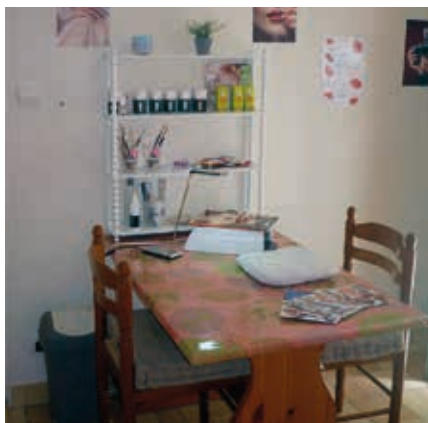
Les 27 et 28 septembre 2014, nos amis allemands de Weingarten accueilleraient les 30 Liverdunois participant à cette 35^{ème} rencontre du jumelage pour la traditionnelle "Oktober Fest". Ce fut l'occasion de resserrer les liens amicaux déjà anciens entre nos 2 communes mais aussi de discuter de la nécessité de faire évoluer nos échanges en envisageant des orientations nouvelles. Mobiliser un plus grand nombre et travailler autour de projets communs impliquant nos associations et nos jeunes devraient permettre de donner un nouvel élan pour l'avenir de notre jumelage.

Rendez-vous a d'ores et déjà été pris pour une nouvelle rencontre l'an prochain à Liverdun.



Eric Bänziger, Maire de Weingarten, Michèle Lépine, conseillère déléguée, Jean-Pierre Huet, maire et Gerart Lampert, président du jumelage.

Les ongles de Jessie



Un espace lumineux et fonctionnel

Jessie Roux, installée à Liverdun en tant que prothésiste styliste ongulière à domicile depuis 2010, donne un nouvel élan à son entreprise. En juillet, elle a ouvert un local, rue de Châtillon, en aménageant spécialement pour son activité une pièce indépendante de son habitation en rez-de-chaussée avec parking afin de recevoir au mieux ses clientes. La jeune femme, esthéticienne spécialisée dans le Nail-Art (dessins d'ongles à main levée), propose également des embellissements, des soins fortifiants d'ongles naturels, des extensions, la pose de vernis permanent...

RENDEZ-VOUS 7^e Journée des associations

La journée des associations est le rendez-vous **de la rentrée** pour ceux qui souhaitent s'inscrire à des activités. Cette manifestation familiale et décontractée, coordonnée par la ville de Liverdun, est animée en continu par les bénévoles et les adhérents des associations participantes. Chaque **deuxième dimanche de septembre sur**

le plateau, pour un plaisir renouvelé et partagé, les associations proposent aux visiteurs de nouvelles démonstrations ou des séances d'initiation comme cette année le parcours de mini-moto.

Merci à tous les fidèles de ce rendez-vous pour le bon déroulement de l'édition 2014. A l'année prochaine !



Quelques chiffres

37 associations présentes - 14 démonstrations - 100 inscriptions - 91 participants au jeu dont 20 ont gagné un cadeau.

1 - Démonstration de Tai-chi / 2 - Catherine Guenser, adjointe à la vie associative / 3 - Baptême de mini-moto / 4 - L'école de Hand / 5 - Les coulisses de la manifestation / 6 - jazz à Liverdun

NOUVELLE ASSOCIATION Les Talentueuses

Conscientes de la richesse du tissu associatif de la ville, les Talentueuses souhaitent mettre en avant les nombreux talents des habitants, d'où le nom de cette toute nouvelle association.

A l'origine de ce mouvement, 8 femmes, fières d'être liverdunoises, qui souhaitent créer des occasions chaleureuses, des moments insolites et de partage où chacun pourra exprimer son potentiel.

S'inscrivant dans l'événement et le challenge, elle toucheront à tout, toutes générations confondues, du culinaire au bricolage, en passant par l'art ou le sport.

Pour leur premier défi, elles ont choisi de participer à l'opération Octobre Rose

en organisant une marche familiale solidaire à Liverdun. En novembre, vous les retrouverez mobilisées pour la Banque Alimentaire. La joyeuse équipe des Talentueuses n'a pas fini de vous surprendre et vous attend pour démontrer que les liverdunois sont formidables.



Des femmes pleines de vie au service de leur ville

SUCCES DE L'ÉTÉ

La Cour des Artistes

Vous connaissez dorénavant le concept de cette manifestation estivale : La cour de l'Hôtel de Camilly est ouverte chaque dimanche de juillet et d'août à des Lorrains aux talents très variés, amateurs comme professionnels (photographie, peinture, sculpture, art floral...) sur le principe d'un **atelier en plein air**.

Cette manifestation culturelle attire une nouvelle catégorie de public qui découvre ainsi les charmes de notre belle cité. Cette animation développe le **tourisme de proximité** et a donné toute satisfaction aux 60 participants et aux **1065 visiteurs** de ce cru 2014.

PLAN LOCAL D'URBANISME **Liverdun, une ville attractive au cœur d'un site emblématique à forte identité**

La Ville de Liverdun a entrepris la révision générale de son Plan Local d'Urbanisme. Une phase d'études a permis d'écrire un projet d'aménagement pour le Liverdun de demain qui vous sera présenté lors de réunions publiques en novembre.



Liverdun a connu depuis une cinquantaine d'années un important développement résidentiel sous la forme d'extensions urbaines grandes consommatrices d'espaces.

Par le biais du Plan Local d'Urbanisme (PLU), il s'agit aujourd'hui d'intégrer les préoccupations environnementales en densifiant le tissu urbain existant et de relever l'important défi de la reconversion des friches industrielles. Leur situation en cœur de ville en fait une opportunité exceptionnelle pour en faire, demain, le nouveau centre de Liverdun où se développeront services, activités, équipements et logements.

Parallèlement à ce projet d'envergure, la ville souhaite répondre dès à présent aux besoins en logements de la population actuelle et future, en permettant dans tous les quartiers, la réalisation de programmes équilibrés et adaptés aux parcours résidentiels.

La politique des transports et des mobilités douces y est étroitement liée et constitue une autre priorité pour la commune, en lien avec les transports supra-communaux. Ces

axes contribueront à renforcer l'attractivité de Liverdun. Par ailleurs, notre ville bénéficie d'une situation exceptionnelle, associée à un patrimoine architectural, paysager, culturel et historique remarquable, reconnu et protégé. L'objectif à travers ce nouveau PLU est de pérenniser ce capital «paysage et environnement» qui fait la force de notre ville par une politique de préservation et de s'appuyer sur ces richesses pour développer l'offre et l'économie touristique et de loisirs.

L'ensemble de ces axes de projet et de ces ambitions constitue l'essence du PLU de demain pour notre ville. Ils se déclinent naturellement à travers les orientations du PADD (Projet d'Aménagement et de Développement Durable), document phare du PLU qui définit les politiques d'aménagement, de protection des espaces naturels agricoles et forestiers, d'équipements, d'urbanisme et de préservation des continuités écologiques.

Ainsi sont proposées les 6 orientations générales du PADD qui vous seront présentées avec le projet global dans chaque quartier début novembre à l'occasion de 3 réunions publiques (cf encadré).

Les orientations du PADD

- 1- Faire émerger une centralité urbaine renouvelée et élargie
- 2- Programmer une offre en logements diversifiée et adaptée
- 3- Améliorer l'organisation des déplacements communaux et supra-communaux
- 4- Maintenir et développer une économie diversifiée : tourisme, zone d'activités, agriculture, sylviculture
- 5- Préserver et valoriser les paysages urbains et naturels
- 6- Protéger et valoriser le patrimoine environnemental, préserver la santé et le bien-être des habitants.

Réunions publiques

Rond-Chêne

3 novembre à 20h30 à l'espace Mozart

Centre ville & route de Pompey

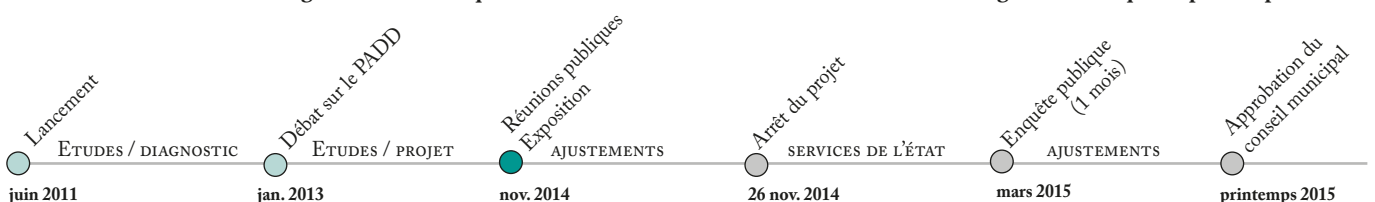
4 novembre à 20h30 à la mairie

Plateau

5 novembre à 20h30 à l'espace loisirs

Exposition Mairie jusqu'au 26 nov.

La révision du PLU est une longue démarche à laquelle les habitants sont associés. La concertation est organisée à chaque étape de la procédure.



CLASSIQUE **Hugues Leclère, brillantissime**

Le public a salué avec enthousiasme la prestation de Hugues Leclère samedi 13 septembre au Château Corbin. Le concertiste avait accepté de jouer au piano "l'art de la fugue", dans le cadre du Festival Bach du Toulinois, œuvre écrite initialement pour l'orgue, instrument de prédilection du compositeur allemand. Challenge réussi pour cet artiste talentueux, généreux et proche de son public qui laisse à tout son auditoire un merveilleux souvenir.

Parallèlement à sa carrière de concertiste, Hugues Leclère est directeur artistique du festival international Nancyphonies et enseigne au CRR de Paris. www.hugues-leclere.com



EXPOSITION **Mondes flottants, mondes étranges**

Créativité, élégance et raffinement sont les qualificatifs qui viennent à l'esprit pour évoquer le travail remarquable présenté du 26 septembre au 12 octobre par Emmanuelle Ancé et Sophie Grandidier. L'une cadre dans son objectif des lieux connus, où les repères sont bousculés, combinant originalité et anticonformisme à en perdre le nord. L'autre déchire, tord les papiers qu'elle peint, qu'elle contraint, pour mieux en faire couler la sève et faire

émerger d'étranges paysages organiques. L'éclosion de nouvelles planètes, pour la partie photographique, dans le travail de Sophie Grandidier fait écho aux compositions verticales des fragments peints d'Emmanuelle Ancé. La qualité de cette exposition a été soulignée par Dominique Potier, député de Meurthe et Moselle à l'occasion du vernissage et très appréciée des 390 visiteurs qui se sont déplacés au Château Corbin.



JP. Huet, E. Ancé, S. Grandidier et D. Potier, député

GOSPEL **La soul dans la voix**



Entourée de quatre musiciens, Marie Ossangantsia a reçu une ovation du public. "Elle a une voix incroyable", souligne une spectatrice. "Elle illumine la scène, elle nous offre une bouffée d'oxygène, un pur moment de bonheur", ajoute une amie, heureuse de s'être laissée convaincre pour sortir à Liverdun ce soir-là.

FESTIVAL DU CONTE **Les colporteurs d'histoires**

Du conte, bien sûr, mais aussi des lectures, de la musique, des balades, des veillées, des animations pour les enfants, ... sans oublier des ateliers et des formations qui se dérouleront pendant **15 jours jusqu'au 26 octobre** dans tout le Pays du Val de Lorraine et à Liverdun les 24 et 25 octobre. (cf l'agenda page 8).

FESTIVAL **Liverdun s'engage auprès de Celt'in Lor**

Après une 1^{ère} édition réussie en 2013, le 2^e festival Celt'in Lor se déroulera du 25 septembre au 5 octobre 2015. Liverdun, aux côtés de Frouard, de Pompey, de la Communauté de Communes et du Conseil Général, a choisi de soutenir cette manifestation culturelle d'ampleur. Dès à présent, nous pouvons annoncer la venue de 40 groupes, y compris des professionnels (Mes souliers rouges, Les Bredelers, Hiks...) soit 400 musiciens et danseurs de toute la France qui se produiront dans les trois villes. Ainsi, concerts, soirées pub, animations dans

les médiathèques et les écoles, conférences mais aussi défilés vont rythmer ce début d'automne. Pour vous donner un avant-goût de cet événement, voici quelques temps forts du programme à Liverdun. Pour l'ouverture, tous les cafés et restaurants seront animés dans le cadre de la rue de la soif. Une conférence-débat sur l'histoire des celtes en Lorraine aura lieu au Centre Bianchi. L'église accueillera un concert de bombardes et orgue, le château Corbin sera le théâtre d'un spectacle musical, le camping sera de la partie et la salle Bianchi verra se produire de

nombreux groupes (Elixir, Galadriel...). Le dimanche 4 octobre sera particulièrement animé et vivant. L'espace Champagne accueillera un marché celtique, des aubades bagadous et une bourse aux instruments. Liverdun sera en fête durant ces 10 jours pour le plus grand bonheur des habitants et des visiteurs. Nous vous précisons que la participation financière s'élèvera à 6000 euros sur deux ans et n'amputera absolument pas les subventions accordées aux autres associations liverdunoises, contrairement aux propos tenus par l'opposition dans sa tribune.

RENTRÉE SCOLAIRE

Un investissement pour nos enfants

► PERMANENCE DU MAIRE

Monsieur le Maire reçoit les habitants le samedi de 10h00 à 12h00 en mairie sans rendez-vous.

► MÉDAILLE DE LA FAMILLE

Les mères ou les pères de famille élevant ou ayant élevé 4 enfants dont l'aîné a atteint l'âge de 16 ans, qui dans l'exercice de l'autorité parentale, ont manifesté une attention et un effort constants pour assumer leur rôle de parents dans les meilleures conditions morales et matérielles possibles peuvent obtenir la médaille de la famille. Les personnes souhaitant en faire la demande peuvent retirer un dossier de candidature à l'accueil de la mairie aux heures habituelles d'ouverture.

► CHAÎNE LORRAINE D'APPUI À LA CRÉATION D'ENTREPRISES

Vous souhaitez créer ou reprendre une entreprise ? En partenariat avec la Région Lorraine, la CCI et la CMA vous mettent en relation avec un réseau de partenaires pour vous conseiller.

Pour débiter votre parcours :

**Chambre des Métiers et de
l'Artisanat : 03 87 668 668,
ou Chambre de Commerce et
d'Industries : 03 29 333 999**

► STATIONNER DEVANT UNE PROPRIÉTÉ PRIVÉE

Le stationnement sur la voie publique est destiné à tous. Un emplacement matérialisé devant une habitation n'est en aucun cas réservé aux occupants de la propriété.

► ERRATUM CONSEIL DES SAGES

Un titulaire du nouveau Conseil des Sages a été malencontreusement oublié dans l'article du précédent numéro. Il s'agit de Marcel Gasse. La rédaction lui présente ses excuses.



De nouvelles activités attractives. Ici du tir à l'arc pour les CM2 et du travail manuel à la médiathèque en CP

La municipalité donne la priorité à la réussite éducative des enfants liverdunois. L'orientation souhaitée pour l'application des nouveaux rythmes scolaires privilégie la qualité des activités et de l'encadrement. Bilan quelques semaines après une rentrée très attendue.

Dorénavant nos enfants vont à l'école le mercredi matin dès la maternelle. C'est un changement majeur pour l'organisation d'un système qui reposait sur la coupure du mercredi depuis 1972. La municipalité de Liverdun a pris ce dossier très à cœur en travaillant, pendant plus d'un an, sur la mise en place des nouveaux rythmes scolaires avec tous les acteurs concernés. Un travail conséquent qui a porté ses fruits puisqu'aujourd'hui 73% des jeunes liverdunois sont inscrits aux nouvelles activités proposées par la ville et en sont très satisfaits. Pour ces nouvelles activités, la ville a misé sur la qualité des animations et leur diversité (handball, gymnastique, tennis, relaxation, chant choral, cuisine...). Ainsi, **chaque semaine, 17 ateliers sont proposés en élémentaire et 13 en maternelle**, ce qui requiert une coordination précise.

Le prix de la réforme

Pour encadrer les 410 élèves qui fréquentent les nouvelles activités, la ville a embauché 6 animateurs supplémentaires. En volume, elles représentent 2830 heures supplémentaires, dont 650 sont assurées par des intervenants extérieurs (associations, auto-entrepreneurs...). La diminution du temps scolaire les lundi, mardi, jeudi et vendredi a induit l'extension des services périscolaires (garderie chaque jour de semaine et le mercredi matin) et la réorganisation des mercredis récréatifs.

Ces changements ont de nombreuses incidences sur l'organisation communale :

réorganisation du planning d'occupation des salles associatives, restructuration du temps de travail des agents, nouveaux flux d'enfants donc transports scolaires supplémentaires... Pour cette année, l'état a versé un fond d'amorçage qui couvre 27 % des frais. A cette aide, s'ajoute une participation importante de la Caisse d'Allocation Familiale. Au final, les dépenses communales supplémentaires liées à la mise en place de la réforme s'élèvent à 83 € par élève pour l'année scolaire. Si l'an prochain le fond d'amorçage de l'Etat venait à être supprimé, le surcoût passerait à 133 euros par enfant.

Et les collégiens ?

A chaque rentrée, la ville offre un colis de fournitures qui représente un investissement de 44 € par élève. Elle assure également toute l'année un circuit de ramassage spécifique complémentaire du SIT et prend en charge le transport des classes foot vers les stades.

162.000 € / an de transports :

- > 4.000 € pour les nouvelles activités
- > 49.300 € pour les collégiens
- > 108.700 € pour les primaires*
(mercredis éducatifs inclus)

47.300 € / an de fournitures :

- > 12.065 € pour les collégiens
- > 35.235 € pour les primaires

* maternelles + élémentaires

TRAITEMENT DE L'EAU

Mise en service de la nouvelle station d'épuration

Après quelques semaines de tests cet été, la nouvelle station d'épuration permet aujourd'hui de traiter les eaux usées de la ville de façon très satisfaisante. La station est exploitée en régie communale par un agent, récemment recruté, qui maîtrise parfaitement les installations. Le nouvel équipement conçu pour 8800 équivalent habitants dispose d'un **système de contrôle continu**. La qualité de l'eau rejetée dans la Moselle après traitement est supérieure aux normes en vigueur à ce jour. Autre avantage, côté finances, la nouvelle station d'épuration consomme moins d'énergie que la précédente.



Un traitement de l'eau supérieur aux normes actuelles

Charges polluantes	Concentration de rejet		Rendement épuratoire	
	Norme	Résultat analyse	Norme	Résultat analyse
Matières en suspension	35 mg/l	9 mg/l	90 %	97 %
Demande chimique en oxygène	125 mg O2/l	59 mg O2/l	75 %	92 %
Demande biochimique en oxygène (pendant 5 j)	25 mg O2/l	<3 mg O2/l	70 %	99 %

TRIBUNE LIBRE DE L'OPPOSITION

Les propos qui sont tenus dans cette rubrique, sont reproduits in extenso et n'engagent que leurs auteurs.

Un projet pour tous Un avenir pour Liverdun



Nous restons à votre écoute.
Vous pouvez nous contacter :

Patrick Koch : 03 83 49 66 91
Rina Burcker : 06 74 88 95 04
Jean-Claude Guerra : 06 60 65 98 73
Marie-José Seiler : 06 60 83 49 03
Jean Loctin : 06 07 99 19 54
Rachel Richier : 06 73 67 02 41
Pascal Beck : 06 07 59 45 60
projetpourtous.canalblog.com
projetpourtous@sfr.fr

Chères Liverdunoises, chers Liverdunois,

Fait marquant : subvention exceptionnelle attribuée par les membres de la majorité communale de LIVERDUN à une association dont le siège social est situé à FROUARD.

Lors du conseil municipal du 24 septembre dernier, les membres de la majorité ont voté l'attribution d'une subvention exceptionnelle de 6.000 € destinée à une association dont le siège social est situé à FROUARD, sans accord préalable de la commission des associations chargée d'en valider le bien-fondé et sans aucune présentation de quelque bilan prévisionnel que ce soit. Cette subvention exceptionnelle sera versée en deux fois, à savoir : 3.000 € pour l'exercice 2014 et 3.000 € pour l'exercice 2015.

Il faut savoir que la loi relative aux subventions exceptionnelles impose un versement sur présentation de factures. Or, cette association n'ayant aucune activité prévue sur LIVERDUN en 2014, comment pourra-t-elle présenter des factures justifiant celle-ci ? Cela aura pour effet de la placer, ainsi que la mairie de LIVERDUN, dans une totale irrégularité...

La 2^{ème} partie de la subvention exceptionnelle de 3.000 € sera versée en 2015 en contre-partie de la réalisation d'un festival celtique devant avoir lieu

en octobre 2015.

Là aussi, son versement étant prévu avant son aboutissement, comment la mairie de LIVERDUN pourra-t-elle justifier la justesse de cette subvention exceptionnelle sachant que cette association ne présentera ses factures et son bilan d'activité qu'après la fin du festival ?

Est-ce à la mairie de LIVERDUN de subventionner des associations extérieures ? Alors cela se fera au détriment des associations liverdunoises dont le compte associatif sera amputé de 6.000 €, somme qui devrait leur être réservée.

Comment vont réagir les associations oeuvrant sur le territoire de LIVERDUN ?

NOUS VOUS LAISSONS SEULS JUGES.

En ce qui concerne le groupe d'opposition, **nous avons voté contre cette décision** et nous comptons bien obtenir des explications.

Vous pourrez lire en mairie le compte-rendu du conseil municipal du 24 septembre 2014 aux fins d'informations complémentaires.

Patrick Koch et ses colistiers



JUSQU'AU 21 DÉCEMBRE

LES ADHÉRENTS EXPOSENT
MER. ET JEU. DE 14H À 18H - SAM. DE 16H À 18H
MÉDIATHÈQUE CORBIN - ENTRÉE LIBRE
Rodolphe Brucker : Les jeux vidéos.
MÉDIATHÈQUE CORBIN : 03 83 24 67 95

DU 20 AU 24 OCTOBRE



ACCUEIL DE MINEURS

ACTIVITÉS POUR LES 3/12 ANS
DU LUNDI AU VENDREDI DE 8H45 À 17H
Arrivée possible dès 7h45 et départ jusqu'à
18h pour les parents qui travaillent.

SERVICE JEUNESSE : 03 83 24 63 49

DU 20 AU 31 OCTOBRE

STAGES SPORTS LOISIRS

ACTIVITÉS GRATUITES POUR LES 6/17 ANS
DU LUNDI AU VENDREDI
DE 9H30 À 11H30 ET DE 14H À 16H
Inscriptions les 13 et 14 octobre.
SERVICE JEUNESSE : 03 83 24 63 49

DU 24 OCT. AU 11 NOV



FABIAN MONNAY "DANSE AVEC LA MATIÈRE"

VENDREDI, SAMEDI, DIMANCHE
DE 14H À 17H30 - CHÂTEAU CORBIN
EXPOSITION OUVERTE LE 11 NOVEMBRE

Elégante, sensuelle, légère ou dynamique, la courbe se décline dans le ballet de sculptures que présente Fabian Monnay. Femmes florales ou minérales semblent prolonger un mouvement initié par les mains du sculpteur.
Mairie : 03 83 24 46 76

24 & 25 OCTOBRE



POCKET CINOCHE

VENDREDI 24 OCTOBRE
20H30 - ESPACE LOISIRS
45 min - Tout public - Tarif 3 à 5 €
Cie Pocket Théâtre. De l'aventure, de l'amour et du suspens enrobés de "joyeuseté" dans un cinéma éphémère !

BALADE CONTÉE

SAMEDI 25 OCTOBRE
20H00 - RDV PORTE-HAUTE
Avec Léa Pellerin - Lampe de poche conseillée. Balade suivie d'une collation chaude au Château Corbin.

RENSEIGNEMENTS & RÉSERVATIONS :
MÉDIATHÈQUE CORBIN : 03 83 24 67 95

DIMANCHE 26 OCTOBRE

SUPER LOTO

DÈS 14H - CENTRE BIANCHI
LES ANCIENS ÉLÈVES DE LA COMMUNALE

DIMANCHE 26 OCTOBRE

OCTOBRE ROSE

MARCHE FAMILIALE
9H45 - DÉPART DU VIEUX PORT
LES TALENTUEUSES : 06 98 11 85 11

SAMEDI 8 NOVEMBRE

ACCUEIL DES NOUVEAUX HABITANTS

9H30 - MAIRIE
MAIRIE : 03 83 24 46 76

JEUDI 13 NOVEMBRE

CAFÉ DES PARENTS

9H30 / 11H30 - MAISON DE LA SOLIDARITÉ
JEUNES ET CITÉ : 03 83 38 04 97

JEUDI 13 NOVEMBRE

LES MICROPOLLUANTS : OÙ EN EST-ON ?

TABLES RONDES AVEC DES CHERCHEURS
18H30 - CHÂTEAU CORBIN - ENTRÉE LIBRE
LA VIGIE DE L'EAU : 03 29 08 13 14

28 & 29 NOVEMBRE

COLLECTE NATIONALE DE LA BANQUE ALIMENTAIRE

MAIRIE, NORMA, INTERMARCHÉ

SAM. 29 NOVEMBRE

BOURSE DE PUERICULTURE

DE 8H00 À 19H - ESPACE LOISIRS
JUDO CLUB : 03 83 24 46 95

29 & 30 NOVEMBRE

MARCHÉ DE NOËL

DE 10H00 À 18H - CENTRE BIANCHI
ABELL : 03 83 24 26 87

SAM. 6 DÉCEMBRE



SAINT-NICOLAS

DÉFILÉ DE 15H30 À 17H30
SPECTACLE À 18H - CENTRE BIANCHI
LES LUTINS DU PÈRE-NOËL
Conte musical à partir de 2 ans (1H).
SERVICE JEUNESSE : 03 83 24 63 49

DIM. 14 DÉCEMBRE

THÉ DANSANT

DE 14H À 19H - CENTRE BIANCHI
Animation Bob Pilar - Tarif : 8 €
DONNEURS DE SANG : 03 83 24 49 79

VENDREDI 19 DÉCEMBRE

CONCERT DE NOËL

20H30 - EGLISE
Avec la Citadelle et l'école de musique
MPT : 03 83 24 79 88

DIRECTEUR
DE LA PUBLICATION
JEAN-PIERRE HUET
RÉDACTEUR EN CHEF :
DIDIER JACQUOT-HECK

REDACTION /
RÉALISATION :
CLOTILDE COCHET

IMPRESSION :
ATELIER LORRAIN
CRÉDIT PHOTO :
MAIRIE - OFFICE
DE TOURISME -
PHILIPPE OESTERLÉ

ISSN 1294-9272
DÉPÔT LÉGAL
NUMÉRO 1274
IMPRIME À 2800
EXEMPLAIRES SUR
PAPIER PEFC

VILLE DE LIVERDUN
1 PL. F. MITTERRAND
54460 LIVERDUN
03 83 24 46 76
www.liverdun.fr



Ville ludique & sportive

