

actions

www.liverdun.fr

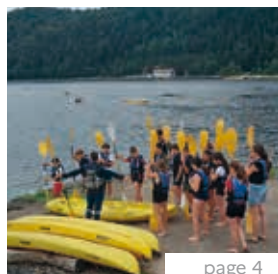


MAGAZINE MUNICIPAL - N° 79 JUIN 2024

LES EST LIVA LES DE LIVERDUN

ENVIRONNEMENT

La boucle de
la Fourasse



page 4

JEUNESSE

Le programme
des vacances

20
TERRE
DE JEUX
24

page 13

SPORTS

Vivez
l'expérience
triathlon

FIL ROUGE LEREBOURG

Les artisans se succèdent à l'intérieur de la Halle : charpentier pour finaliser les descentes d'eau pluviale, les renforts de structure de toiture, les détails de finition, métallier pour remettre en place les menuiseries métalliques d'origine qui ont été restaurées et regarnies de verre cathédrale armé, avant de laisser, courant juin, la place au peintre puis à l'électricien. Sur la terrasse attenante, les travaux de réparation de la dalle ont commencé. La finition de la dernière tranche du parking devrait également être achevée avant que ne démarrent les travaux du pôle d'échange multimodal.



SIMPLIFICATION DES INSCRIPTIONS SCOLAIRES

Pour la rentrée de septembre 2024, la commune de Liverdun a fait le choix de simplifier la procédure de renouvellement de la fiche d'inscription des enfants scolarisés dans les écoles de Liverdun, suite au retour de l'enquête de satisfaction dans laquelle les parents ont répondu à 95 % qu'ils seraient d'accord pour ne remplir qu'un seul dossier d'inscription pendant toute la scolarité de leur enfant. Ainsi, seule une fiche sanitaire par enfant devra être complétée chaque année.

ÇA VA ÊTRE LA FÊTE AU ROND CHÊNE LE 29 JUIN !

Les membres du Conseil de Quartier du Rond-Chêne en partenariat avec l'association de parents d'élèves de l'école proposeront **un rallye photos suivi d'un repas participatif dans la cour de l'école primaire à partir de 10h**. Un moment de partage et de convivialité vous attend, alors n'hésitez pas à venir rencontrer vos voisins !



ECOLE DE MUSIQUE

Samedi 1^{er} juin l'audition de l'école de musique a accueilli plus de 150 personnes. Le public a pu apprécier l'évolution de tous les élèves qui ont joué leurs morceaux malgré le trac. La Maison Pour Tous gère l'école de Musique (40 élèves) et l'ensemble vocal La Citadelle. D'autres spectacles suivront prochainement. Un concert de la Citadelle aura lieu dimanche 7 juillet à l'église à 17h30 et le concert des professeurs se tiendra cette année au café associatif du château Corbin le samedi 7 septembre à 19 h.

Si vous êtes tenté par une activité musicale, voici le planning des cours : Guitare mardi et mercredi - piano lundi, mercredi et jeudi - violon samedi - orgue mercredi - chant individuel lundi ou mardi - éveil musical mercredi matin- solfège - chorale lundi soir.

Contact MPT : 03 83 24 79 88

CYCLE BASKET DANS LES ÉCOLES

Sur les créneaux des séances de sport scolaire, les élèves du CP au CM2 de la ville ont suivi un cycle d'initiation à la pratique du basket de 5 séances. Cette activité commencée avant les vacances d'avril se poursuit jusqu'à fin juin. Les cours sont encadrés par le moniteur sportif de la ville et une coach de l'entente entre le club de basket de Liverdun et la section basket de l'Omnisports Frouard Pompey, rémunérée pour l'occasion par la Ville de Liverdun. Les enfants ont pu ainsi assimiler les grands principes du basket, améliorer leur toucher de balle et surtout mettre des paniers.

Mylène Crugnola, entraîneur, explique aux élèves les secrets du dribble





Sébastien Dosé, maire de Liverdun

Une large part de ce nouveau numéro d'Actions est consacrée aux différentes manifestations estivales proposées dans notre commune.

Après les succès de la 23^e édition de la fête médiévale (+ de 7000 entrées), du 1^{er} salon international du tatouage organisé par l'association P'tit Chont (+ de 3000 visiteurs), du forum Val de Lorraine Entreprendre réunissant près d'une centaine d'entreprises, des Rencontres Intercommunales du Travail et de l'Emploi, l'été s'annonce festif sur Liverdun.

Concerts gratuits, découvertes sportives pour cette année olympique, expositions multiples seront au rendez-vous de nos **Estivales 2024**. Notre ville

aura, aussi, très certainement, le plaisir d'être le lieu de tournage d'un film pendant les vacances scolaires. Merci aux bénévoles, aux associations, aux acteurs socio-économiques, aux créateurs, aux partenaires pour leur enthousiasme, leur dynamisme. Merci aussi à tous les services communaux pour leur professionnalisme et leur réactivité.

Parallèlement, **de nombreux chantiers se poursuivent** ou seront lancés cet été. Après de multiples péripéties, les travaux de réhabilitation de la friche industrielle **Lerebourg** entament, enfin, leur dernière phase et son parking sera porté à 85 places fin juin. La rénovation thermique et fonctionnelle de la plupart des salles de classe de **l'école du Plateau** est terminée, les travaux sur les locaux du périscolaire reprennent en juillet.

L'Hôtel Camilly, l'ancien hôtel épiscopal, l'un des bâtiments les plus remarquables de notre commune, voit actuellement son mur de soutènement conforté. Toujours sous la maîtrise d'œuvre

du Bassin de Pompey, les travaux de rénovation de ce bâtiment du début 18^e siècle démarreront à la fin de l'année.

Et puis, en juillet, débuteront les travaux du Pôle d'Échange Multimodal. Véritable requalification de la place de la Gare, d'une partie de sa rue (dont le réseau d'assainissement et l'enfouissement des réseaux aériens) **et de la place François Mitterrand**, ce pôle d'échange multimodal a été présenté au printemps lors d'une exposition en mairie. Les travaux dureront plus de 15 mois. Pendant ce temps là, la Maladrerie (l'ancien Port) accueillera les bus et proposera une quarantaine de places de parking, l'accès au camping sera modifié, afin d'éviter trop de désagréments. Ceux-ci existeront toutefois, nous le savons. Nous ferons tout, avec le Bassin de Pompey, pour les minimiser.

Ce projet, détaillé lors de notre précédent numéro et rappelé dans les pages qui suivent, évoqué longuement dans les P'tits Déj' Citoyens, participera, une fois finalisé, à l'embellissement et à la sécurisation de notre cité comme à la promotion des nouvelles mobilités.

sommaire

P4 | JEUNESSE

- Rester net sur le net

P5 | TRAVAUX

- Pôle d'échange multimodal

P6 | SENIORS

- Retour sur le forum
- Les coulisses des voyages

P8 | SPORTS

- Le printemps du sport

P9 | PORTRAIT

- Quentin Georges

P10 | CULTURE

- Les expos de l'été

P12 | LOISIRS

- Les estivales

P15 | ENVIRONNEMENT

- La boucle de la Fourasse

P16 | ECONOMIE/ EMPLOI

- Du nouveau au garage Citroën

P 18 | EXPRESSION LIBRE

P 19 | PROCHAINEMENT



L'ÉTÉ EST LANCÉ AU SERVICE JEUNESSE



ACCUEIL DE LOISIRS (3-14 ANS)

Cet été, place à la découverte de nouvelles activités sportives, en lien avec les Jeux Olympiques et Paralympiques de Paris.

Du 8 juillet au 2 août, l'accent sera mis sur les jeux paralympiques.

La pratique d'activités physiques est généralement plébiscitée par les enfants. Cela leur permet de se dépenser, d'apprendre et développer les valeurs du sport. Grâce à cette thématique, ils découvriront l'aménagement des règles et seront amenés à changer de regard sur la pratique parasportive et les personnes en situation de handicap.

Du 5 août au 30 août, une autre équipe prendra la relève sur le thème « **Sport et Culture** ». Le monde du sport et celui de la culture ont de nombreux points communs. À commencer par les valeurs sur lesquelles ils s'appuient : l'exigence, le partage, le respect, l'accomplissement de soi.

Aperçu du programme pour ces deux mois : grands jeux, ateliers cuisine, sortie à l'aire de jeux de Lerebourg, Intercentre, Lac de la Madine, cinéma, Fraispertuis, piscine, un partenariat avec l'ESAT, musée de Nancy, Pokeyland, des intervenants sportifs, un sculpteur, une conteuse...

VAC' ADOS (11-17 ANS)

Moyen-âge du 8 au 12 juillet

Une semaine culturelle sur la vie quotidienne au Moyen-âge avec une sortie, une veillée banquet ou encore des jeux médiévaux.

L'Espace du 15 au 19 juillet

Ce thème est fascinant et regorge d'idées comme la fabrication de fusées ou encore un escape game en plein air pour sauver le monde des aliens.

J.O du 22 au 26 juillet

Les J.O mais autrement ! Et si on essayait des sports insolites ? Pour finir la semaine, une sortie à l'aquaparc de la Madine est prévue.

Séjour Nature du 29 juillet au 2 août

Aventures sportives, vie au plus près de la nature, direction Senones pour des activités nautiques au lac de Pierre-Percée, des randonnées, des veillées...

Inscriptions jusqu'au 21 juin

3/14 ans : animation@ville-liverdun.fr

11/17 ans : peri.jeunesse@ville-liverdun.fr

RESTER NET SUR LE NET ET PRÉVENIR LE CYBERHARCÈLEMENT

L'ère numérique offre un accès illimité aux données. Pour naviguer en toute sécurité et respect, il est crucial de "rester net sur le net" et de prendre des mesures contre le cyberharcèlement.

Pour ce faire, la Ville de Liverdun a sollicité deux conseillers numériques du Bassin de Pompey, Sabrina Aves Lopes et Zakarie Bouhaddouf pour la mise en place d'ateliers dans les accueils périscolaires afin de sensibiliser les CM1 et CM2 à utiliser Internet de manière responsable et les protéger du harcèlement en ligne.

Un jeu de cartes de la CNIL (commission nationale informatique et libertés) a permis d'aborder la problématique sur la protection de la vie privée et d'ouvrir le dialogue entre tous les joueurs.

Autre sujet abordé : la prévention du harcèlement entre élèves. Un serious Game sur tablette a plongé le joueur dans la peau d'un élève qui découvre les différentes manifestations du harcèlement dans un établissement scolaire. À travers ce jeu, l'enfant est acteur de son propre apprentissage puisque c'est lui qui doit enquêter, juger de la pertinence des indices récoltés, puis donner sa version des faits. Après une phase d'enquête « fictive », le joueur a accès à plusieurs ressources, dont un quiz qui propose plusieurs alternatives à l'apprenant pour intervenir dans son établissement s'il est témoin de harcèlement.

Les objectifs pédagogiques : adopter des pratiques de sécurité numérique et reconnaître les manifestations du harcèlement avec une sensibilisation ludique et innovante.



PÔLE D'ÉCHANGE MULTIMODAL Début des travaux



La démolition du garage SNCF a eu lieu le 6 juin.

Comme évoqué dans notre précédent magazine et présenté lors d'une exposition en mairie ce printemps, ce projet d'aménagement s'inscrit dans une perspective de requalification des abords de la gare, de la place François Mitterrand et de Lerebourg. Porté par le Bassin de Pompey, il facilitera le développement de la mobilité durable et de l'intermodalité et permettra de sécuriser les déplacements que ce soit à pied, à vélo, en bus ou en voiture.

Il illustre par ailleurs une véritable **réflexion sur le cœur de Ville et le partage de l'espace public entre les différents usagers** avec des aménagements qualitatifs, respectueux de l'environnement, et un nouveau plan de circulation des bus repensé sur le centre-ville.

Déjà, ont débuté en juin les travaux de la phase préparatoire incluant la démolition du garage délaissé de la SNCF, la création d'une quarantaine de places de stationnement et le déplacement de l'arrêt de bus.

En effet, pendant la phase travaux, les bus n'utiliseront plus la rue de la Gare et s'arrêteront à la Maladrerie (ancien port). **Les travaux proprement dits du Pôle d'échange multimodal, débuteront début juillet.** Près de 15 mois seront nécessaires pour mener à bien l'ensemble du projet. Il s'agira en premier lieu de travaux d'assainissement. La circulation rue de la Gare se fera donc sur demi-chaussée. Une application "Hello Travaux" permettra de vous informer sur l'avancée de cet aménagement.

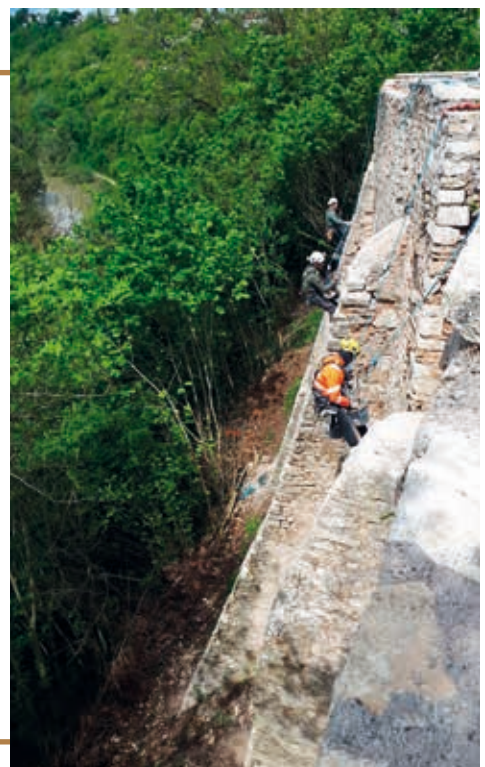


RETROUVEZ LE
DÉTAIL DU PROJET
SUR LIVERDUN.FR

HÔTEL DE CAMILLY

Des maçons voltigeurs sur les remparts

En mars ont démarré les travaux de sécurisation mais également de valorisation du rempart derrière lequel est niché le jardin de l'Hôtel de Camilly, dans le village médiéval, là où se trouve l'Office de Tourisme. Ils consistent notamment, après suppression de la végétation qui l'avait envahi, à réparer les éléments maçonnés du mur : ajouts de pierres rejointoyées au mortier de chaux. Mais également remplacement des couvertines de pierre et doublement du mur par un garde-corps en acier corten qui viendra dessiner la ligne d'horizon et achever la sécurisation de ce belvédère sur la Boucle de la Moselle. Ces travaux conduits sous maîtrise d'ouvrage CCBP sont particulièrement complexes au regard des caractéristiques géographiques des lieux. En effet, il est impossible d'accéder avec des engins par le bas ! Ainsi, le port des matériaux et l'ensemble des travaux se font par le haut, grâce aux incroyables compétences des maçons voltigeurs qui œuvrent au bout de leurs cordes, suspendus à plusieurs mètres au-dessus du vide. Cinq mois de chantier sont prévus pour l'achèvement de cette première phase cet été.



FOCUS SUR LE FORUM SENIORS

Le forum seniors du 26 mars dernier a été un réel succès. L'Espace Solidarités - CCAS le voulait innovant, convivial et c'est un pari gagné !

Environs 300 personnes de 60 à 80 ans et plus, s'y sont rendues tout au long de la journée afin de découvrir, tester, déguster, prendre des informations et échanger. Pour rappel, une quarantaine d'exposants étaient présents et répartis en 3 pôles : Prévention / bien-être, mieux connaître son territoire et associations. Des temps forts ont également rythmé la journée : démonstration de gym douce, moment musical avec la chorale La Citadelle... Ainsi, chacun a pu repartir avec un souvenir, une envie de s'inscrire à une activité, des conseils précieux, des connaissances supplémentaires, des découvertes, des astuces ou tout simplement la joie d'avoir revu ou rencontré de nouvelles personnes.

Les visiteurs se sont succédés toute la journée.



C'est décidé, le forum seniors numéro 2 est prévu et avec lui, un nouveau programme à concocter. Rendez-vous donc en 2026 !



Prévention / bien-être : Automobile club lorrain, Prévention MAIF, Mutua +, Conseil Départemental, CARSAT, UTLM, syndicat des notaires, ANCV, un toit 2 générations et Nancy Thermal.



Associations : LPO, Age d'Or, Arbre de Vie, ATMC, cercle généalogique du Toulouis, Cyclaneuf, épicerie solidaire, golf d'Avrainville, MJC, ICI club informatique, La Citadelle (MPT), OMA et RPL.



Mieux connaître son territoire : Bassin de Pompey (France Services, Les ateliers numériques, le guichet de l'habitat, l'atelier zéro déchets, information mobilité, KEOLIS, SNCF). Artisanat (ESAT, L'aristoloche, Brocaliz, créatrice de bijoux, apiculteur de Faulx, Savons M). Ville de Liverdun (Espace Solidarités - CCAS, médiathèque, conseil des sages).



LES PERMANENCES DE L'ESPACE SOLIDARITÉS 8 RUE DE LA GARE

Le lundi après-midi : MUTUA + (Mutuelle)
Le mercredi matin : Ateliers numériques
Le jeudi toute la journée : France Services (démarches administratives)
Sur RDV au 03 83 24 60 60.



VOYAGES SENIORS DES ACCOMPAGNATRICES INVESTIES

AFIN DE PROMOUVOIR LA COHÉSION SOCIALE ET OFFRIR DES OPPORTUNITÉS DE VACANCES AUX SENIORS DE LA COMMUNE, LA VILLE DE LIVERDUN ORGANISE DEUX VOYAGES CHAQUE ANNÉE EN PARTENARIAT AVEC L'ANCV. 28 SÉJOURS ONT ÉTÉ ORGANISÉS DEPUIS 2010. LE VOYAGE À BEG MEIL, A ÉTÉ ACCOMPAGNÉ PAR MARIE-THÉRÈSE ET MIREILLE, MEMBRES DE LA COMMISSION VOYAGE DU CONSEIL DES SAGES. NOUS LEUR AVONS DONNÉ LA PAROLE.



Combien de séjours avez-vous déjà effectué ?

Marie-Thérèse : 15 voyages dont 8 en qualité d'accompagnatrice.

Mireille : 4 voyages dont 2 comme accompagnatrice.

Quelles sont vos motivations ?

Faire partie du Conseil des Sages représente pour nous un engagement important. C'est une joie, avec l'Espace Solidarités de la Ville, d'anticiper un voyage, de découvrir une région et de pouvoir partager nos découvertes avec des Liverduinois. Nous nous investissons avec passion pour préparer ces aventures, en explorant de nouveaux endroits et en apprenant sur leur histoire et leur culture. Notre objectif est de créer des expériences enrichissantes pour notre communauté, en leur offrant des moments de convivialité et de découverte. Cette mission nous tient à cœur, nous nous efforçons de transmettre notre enthousiasme et nos connaissances.

Quel a été votre rôle sur ce séjour ?

La planification du programme des vacances est une tâche qui requiert une grande disponibilité. Voici les étapes que nous avons suivies :

1. Recherche : Nous avons contacté l'office du tourisme pour obtenir des informations sur les attractions locales. Cette étape est cruciale pour identifier les lieux potentiels à visiter.

2. Sélection des sites : Parmi les options suggérées, nous avons retenu trois sites intéressants : les viviers de Penfoulic, la ville de Bénodet, la biscuiterie de Pont-l'Abbé.

3. Vérification logistique : Une fois les sites sélectionnés, nous avons consacré une quinzaine d'heures à vérifier leur accessibilité. Nous nous sommes assurées que chaque site dispose de parkings pouvant accueillir un bus. et de commodités pour les visiteurs.

4. Coordination : Nous avons contacté les responsables de chaque lieu pour organiser les visites. Cela impliquait de fixer des horaires convenables et de s'assurer que toutes les conditions nécessaires étaient remplies pour accueillir notre groupe.

5. Gestion sur place : Pendant le séjour, nous avons plusieurs responsabilités :

- Communiquer avec le centre de vacances et avec le chauffeur.
- Répondre aux réclamations des participants et gérer toute situation imprévue.
- Prendre les mesures nécessaires en cas d'accident, ce qui inclut la coordination avec les services médicaux si nécessaire.

Cette approche méthodique nous permet de garantir une expérience agréable et sécurisée pour tous les participants, tout en assurant une bonne organisation logistique et une gestion efficace des imprévus.

Au vu de vos expériences différentes qu'avez-vous pensé de ce séjour ?

Nous avons séjourné dans un centre de vacances original par son architecture, offrant des logements agréables et spacieux. Le personnel, jeune et dynamique, a contribué à rendre notre séjour encore plus plaisant. Nous avons apprécié les repas simples mais variés, servis sous forme de buffet :

Les participants étaient agréables et ont formé un groupe facile à gérer, toujours sous notre vigilance et notre écoute.

LES VOYAGES SENIORS

Organisation : La commune délègue l'organisation des séjours au Conseil des Sages, qui choisit les destinations, organise les activités accompagnées par la référente seniors de la ville.

Financement : Les frais de transport sont en grande partie pris en charge par la ville. Les accompagnateurs paient 50% du tarif plein.

Objectif : Favoriser les liens inter-quartiers tout en offrant des possibilités de voyage aux personnes âgées isolées ou à revenu modeste.

LE PRINTEMPS DU SPORT

9 AVRIL La grande randonnée

Une journée pas comme les autres à Liverdun avec le passage de "La grande randonnée vers Paris" organisée par la Fédération Française de Randonnée. Environ 150 marcheurs étaient partis le matin de Nancy pour arriver l'après-midi dans notre belle cité après 22 km de marche. Accompagnés par les Randonnées Pédestres Liverdunoises et le conseil des sages, nos invités du jour ont pu faire une promenade guidée dans la ville médiévale.



25 AVRIL Une journée olympique

Les enfants du stage foot du FTM de Liverdun et les enfants de l'accueil de loisirs se sont retrouvés pour une journée sportive sur le thème de l'Olympisme. Sous l'impulsion de Remy Wagner, une soixantaine d'enfants, répartis en 6 équipes, ont participé à plusieurs épreuves (course, saut en longueur, sprint, lancer et un tournoi de football). Une belle coopération entre le FTM et le service jeunesse pour transmettre les valeurs de l'olympisme aux jeunes liverdunois.

6 AVRIL Terres de sport

Sous l'impulsion du Bassin de Pompey labellisé Terre de jeux, deux week-ends d'activités originales ont été proposés sur le territoire. A Liverdun, les clubs de tir, d'aviron et de plongée y ont participé.

3 JUIN Visite de Cyril Julian

Des élèves de l'école élémentaire La Provence ont eu l'honneur d'accueillir Cyril Julian, **joueur international de basket et médaillé olympique à Sydney**. Les écoliers étaient aux anges de rencontrer un champion de cette envergure et de partager avec lui un moment de passion et de sport. Merci à la Communauté de Communes du Bassin de Pompey, labellisée Terre de jeux, d'avoir organisé cette belle après-midi pour les enfants.



31 MAI City Tour : 150 participants

Liverdun était ville étape du City Tour organisé par le Collectif Sport Val de Lorraine. Cette manifestation constitue un dispositif original de proximité pour animer le territoire sous la forme d'un village basket itinérant. L'objectif : initier les 3/10 ans au basketball et proposer un tournoi 3x3 aux jeunes et adultes. Sur les 20 équipes engagées, les 3 gagnantes du tournoi de Liverdun (une féminine, une 11/14 ans et une masculine) sont qualifiées pour la finale du 7 septembre à Bouxières-aux-Dames.

Portrait de sportif de haut niveau ÉPISODE 1

QUENTIN GEORGES UN ESPOIR POUR L'AVIRON FRANÇAIS ?

Quentin Georges a 19 ans. Son parcours sportif fait la fierté de son club, le Cercle Nautique Liverduois (CNL). Il a déjà à son tableau de nombreuses victoires en aviron et un record du monde en 24H indoor sur ergomètre, en catégorie moins de 19 ans, remporté en 2023 avec son ami Pierre-Marie Riegel. **Portrait d'un jeune homme au potentiel sportif évident qui n'en est qu'au début de son ascension.**

Quentin Georges, licencié au club d'aviron de Liverdun, est actuellement étudiant en 2^e année à la faculté de sports (STAPS). Son entrée à l'université a augmenté ses possibilités de pratiquer son sport. *"Je me consacre sérieusement à l'aviron depuis 2 ans, explique Quentin. J'ai passé un cap supérieur cette année car en intégrant la section universitaire, j'ai accès aux mêmes entraînements que le pôle espoir de Nancy. A ce titre, je bénéficie de toutes les infrastructures, des conseils des coaches et de l'émulation avec les 10 autres jeunes déjà repérés pour l'équipe de France. A Liverdun, je suis seul dans ma catégorie (moins de 23 ans). Sous les couleurs du club, je concours donc en individuel. Au niveau universitaire, je participe à des courses à 4 ou 8 rameurs. Cela diversifie les expériences."*

Quentin s'entraîne intensément sur l'eau ou sur les ergomètres. A cela, il ajoute des séances de musculation en salle. Le voir s'entraîner impressionne, il enchaîne les séries à un rythme très soutenu. *"Je varie les gammes d'exercices, explique le rameur. Je module la fréquence, la distance, la durée, la puissance ou la cadence. Je cherche ainsi à augmenter ma résistance à l'effort et ma masse musculaire."* En seulement 5 ans d'aviron, Quentin a atteint un très bon niveau régional. Qualifié en mai



Sur cet ergomètre, Quentin et Pierre-Marie ont remporté leurs records d'aviron indoor sur 24H.

pour le championnat de France, il a pu mesurer aux meilleurs rameurs du pays. Tous les espoirs sont permis car il est dans les plus jeunes de sa catégorie. C'est d'ailleurs son objectif pour 2025. Pour cela, l'étudiant a demandé le statut de sportif de haut niveau, une reconnaissance qui autorise un aménagement du temps scolaire au profit de la pratique sportive.

EN HARMONIE AVEC LA NATURE

Quentin se sent bien sur son bateau. *"J'aime la sensation de glisser sur l'eau, le calme aussi. Ramer à Liverdun est d'autant plus agréable que nous évoluons dans un beau cadre, en bordure de forêt, avec des vues magnifiques. L'aviron est un sport complet qui sollicite tous les muscles du corps. Le mental est également capital, il ne faut pas craquer, supporter la douleur."*

RECORD DU MONDE 24H INDOOR

Nous avons suivi l'incroyable parcours de Quentin et Pierre-Marie (aujourd'hui dans la vie active) à l'occasion de leurs exploits en tandem sur ergomètre. *"Tout est parti d'une idée de Pierre-Marie. Nous avons ramé en relais pendant ces fameuses longues 24H et à notre grande surprise, nous avons décroché le record de France en 2021. Puis, nous nous sommes battus avec le club de Léo Lagrange dans la course au record de France, et nous avons décroché le record du monde l'an dernier. Ramer pendant 24H, c'est très intense. Les 10 premières heures, ça va, il fait jour. Au bout de 18H, même avec nos rotations de 10 minutes, les crampes arrivent. Le plus dur, c'est entre 2H et 6H du matin, le corps veut dormir et pourtant il faut continuer. Lorsque nous avons compris que nous avions réussi notre pari, nous avons ressenti quelque chose d'énorme, voire irréel."*

Aujourd'hui, Quentin se consacre pleinement à ses études pour devenir enseignant d'éducation physique et sportive et à sa discipline. Son rêve : intégrer l'équipe de France d'aviron et pourquoi pas, un record de France sur ergomètre, toujours en 24H, mais en solo.



Dès que la météo le permet, Quentin sort son bateau, à Nancy ou à Liverdun.



DÉCOUVREZ
LE PORTRAIT DE
QUENTIN EN VIDÉO
SUR NOTRE CHAÎNE
YOUTUBE

L'EXPO DE L'ÉTÉ UN JARDIN ANGLAIS À LIVERDUN

L'exposition « Angela Jackson, Un jardin anglais à Liverdun » prendra vie à la **médiathèque du château Corbin, du 15 juin au 22 septembre**, pour séduire les regards curieux et attentifs des flâneurs de passage au château.

Artiste peintre d'origine anglaise, Angela Jackson vit à Liverdun depuis les années 70. Les jardins anglais de son enfance, le décor bucolique de l'Italie dont son époux est originaire ainsi que le charme et le paysage verdoyant liverdunois scellent les thèmes de prédilection d'Angela.

En effet, ses toiles subtiles et délicates, aux tonalités apaisantes sont une empreinte personnelle de l'artiste. La caractéristique féminine est incontestable dans son œuvre où transparaît toute sa sobriété et sa modestie. La légèreté et le détail de son coup de pinceau révèlent une peintre passionnée dont la peinture est charismatique. Son goût du romantique s'associe aux techniques qu'elle manie, l'aquarelle, puis l'acrylique qui correspond mieux aux dimensions de ses tableaux. Des fleurs, l'enfance, les objets oubliés, les animaux et les portraits marquent toute la sensibilité artistique d'Angela dont le travail est en constante évolution.



Angela Jackson devant l'un de ses tableaux primés en 2022.

Depuis 1995, ses toiles sont régulièrement sélectionnées par les artistes lorrains qui lui ont dernièrement décerné un prix pour un triptyque floral.

Engagée aussi pour des causes liées à l'enfant, Angela Jackson, n'hésite pas à peindre des oursons, des danseuses, et des univers emprunts de douceurs pour aider le monde associatif à récolter des fonds, comme ce fut le cas pour l'association « Les Talentueuses » en faveur des enfants hospitalisés au CHRU de Brabois.

L'exposition d'Angela Jackson se finalisera lors des Journées Européennes du Patrimoine les 21 et 22 septembre, pendant lesquelles vous pourrez participer à un atelier avec l'artiste. À vos agendas !

Pour une inscription à cet atelier, veuillez contacter la médiathèque au 03 83 24 67 95 ou par e-mail à mediatheque@ville-liverdun.fr

Horaires Médiathèque : Mardi de 16h30 à 19h00, Mercredi de 10h00 à 12h00 et de 15h00 à 18h00. Jeudi et vendredi de 16h00 à 18h00. Samedi de 10h00 à 12h00 et de 14h00 à 17h00.



Cette galerie associative est un lieu délicieux, aménagé tout en finesse dans les moindres espaces. Dans cet appartement transformé en mini-musée de la céramique, vous serez surpris par le talent et le sens de l'accueil des artistes qui le font vivre. Deux expositions temporaires sont organisées pour la saison, en ce moment c'est "Carrément Bleu", un thème qui a visiblement bien inspiré les céramistes.

Les Volets Bleus, 5 Place de la Fontaine, tous les samedis et dimanches de 14h à 19h jusqu'au 1^{er} octobre

ATELIER D'ARTISTE Betty Guzzo



Ouvert depuis l'an dernier, l'atelier de Betty Guzzo a séduit les Liverdunois et les visiteurs en balade en vieille ville. Le style contemporain de l'artiste alliant formes géométriques et paysages non-figuratifs peut convenir à toutes sortes d'intérieurs.

Pour cette saison touristique, Betty a réalisé une nouvelle série de tableaux. Sur son "mur d'errance" une centaine de petites toiles sont à découvrir. Certaines sont inspirées des paysages de Liverdun. Les reconnaissez-vous ?

Atelier Betty Guzzo

8 rue du Couchant -06 33 41 53 33

Horaires : bettyguzzo.wordpress.com

GALERIE "LA CAVE" Petits jardins et mandalas

Marie-Pierre et Sylvie vous attendent avec enthousiasme à leur exposition nommée « INSPIRATION : petits jardins et mandalas ». Chaque pièce exposée est unique et favorise le calme et la paix intérieure pour ceux qui les contemplant.

Marie-Pierre Koenig réalise des petits jardins éphémères, petits coins de nature à admirer le temps d'une floraison ou assemblés élégamment dans de jolies verreries. Sylvie Orban crée selon ses inspirations des mandalas sur verre. Tous ses modèles sont des pièces uniques.



**La Cave, 6 rue Porte Haute à Liverdun, les samedis et dimanches
13 et 14 juillet, 27 et 28 juillet, 10 et 11 août, 24 et 25 août 2024,
de 10 à 18 heures (entrée libre).**

LES VISITES GUIDÉES de la Maison du Tourisme



Parcours dans les espaces naturels, trésors urbains ou industriels, flâneries historiques... Profitez de l'été pour explorer les richesses du Bassin de Pompey.

Les dates de l'été pour Liverdun
A la recherche du Trésor de Liverdun :

Les mercredis 31 juillet,
7, 14, 21 et 28 août à 15h00.

Parc du Domaine des Eaux Bleues et Villa de la Garenne :

Les jeudis 18, 25 juillet
et 8 août à 10h00.

Cité médiévale :

les samedis 3, 17 et 24 août
à 10h30.

**Inscriptions / renseignements
03 83 24 40 40.**

**Toutes les visites et animations sur le territoire à retrouver sur :
<https://tourisme.bassinpompey.fr>**

GALERIE LE CORRIDOR Femmes insectes en vue

Des femmes insectes vont envahir la galerie du Corridor fin juillet. Votre sécurité n'est pas menacée puisqu'il s'agit d'une série de tableaux monochromes réalisés avec humour et finesse par les élèves de Sylvie De Biasi.

**Sam. 27 et dim. 28 juillet de 14h à 18h
Galerie Le Corridor - 2 rue Saint-Pierre**



DE LA MUSIQUE ET

21 JUIN FÊTE DE LA MUSIQUE Rumble au château Corbin Rock'n'roll & rockabilly

Rumble témoigne d'un sens du swing à tout épreuve mais sait également se déchaîner en alignant des compositions originales et des reprises impeccables.

Scène ouverte avant et après le concert.

Concert en partenariat avec la Médiathèque Départementale et l'Esperluette.



Le P'tit Mécano, la Confiserie Brebion, Mamos et les Amis du Portugal organisent aussi des événements pour la Fête de la Musique.

ET 3 CONCERTS GRATUITS AU BORD DE L'EAU



28 JUIN LED ZAP

Après un premier passage à l'Esperluette l'an dernier, ils reviennent pour des reprises soul et rock des grands standards des années 60 et 70.



26 JUILLET LA GÂPETTE

Musette 'n roll engagée
Une ambiance festive et des textes militants. Des paroles profondes portées par des airs généreux dans un heureux mélange de rock, musette et jazz manouche.



30 AOÛT NINI POULAIN

L'énergie audacieuse

Pétillante et lumineuse tel un rayon de soleil avec un cœur gros comme ça, Nini Poulain offre une performance aussi énergique qu'audacieuse. Cette punkette virtuose de l'accordéon est portée par un besoin vital de chanter des textes cash qui sortent du cœur. Bonne humeur assurée !

DU SPORT

LES EST IVA LES DE LIVERDUN



22 JUIN Triathlon 6/14 ans

En partenariat avec la ligue de triathlon du Grand Est et la Compagnie Liverdunoise de Tir, une découverte de ce sport, à travers la course, le vélo et le tir est proposée aux jeunes liverdunois.
Espace Loisirs Champagne de 10h à 17h

ET AUSSI

LES FESTIVITÉS DU 13 JUILLET

Avec Arcades Moto Club, DJ Le DiapaSon...

LA FÊTE DES LUCIOLES DU 14 AOÛT

LES INITIATIONS PÊCHE EN FAMILLE

Les mercredis 19 juin, 17 juillet, 21 août et samedi 7 septembre.

Programme complet sur liverdun.fr

DU 6 AU 14 JUILLET LES ENFANTS D'ABORD

Retour des structures gonflables sur l'aire de jeux Lerebourg avec un premier week-end et la soirée du 13 juillet gratuits.



6 JUILLET

Liverdun fête les jeux

Une compétition amicale sur un circuit avec des épreuves individuelles variées. Des récompenses dans chaque catégorie d'âge à la fin de la journée (5/8 ans, 9/13 ans, 14/18 ans, 18/50 ans et + de 50 ans).

Stade Wagner de 10h à 16h,
petite restauration sur place.



VOTRE ÉTÉ À L'ESPERLUETTE

Après une belle ouverture avec un week-end brocante suivi d'une pause médiévale, le café associatif a pris son rythme de croisière pour l'été. Il sera ouvert tous les week-ends avec des concerts dans des genres très différents. Du rock avec Rumble pour la fête de la Musique, de la variété et de la chanson française avec Baboche ou le duo If, de la musique sud américaine avec Qban Sound Lab ou encore du classique avec Duo nazean...

Des expos, comme celle de Kiki Youplaboum, des peintures de NAV ou de Martine Attia ou encore les petits jardins extraordinaires de Marie-

Pierre Koenig.

Du théâtre d'impro ou des lectures dans le noir, des ateliers bijoux ou scrapbooking... De quoi s'occuper tout l'été ou simplement boire un verre, profiter de la vue sur une chaise longue, et rencontrer d'autres personnes ravies d'être là aussi !

Rappel : le café associatif est ouvert à tous. L'adhésion à l'OMA est à 5 euros pour l'année, ou 50 cts pour la journée.

L'Esperluette - château Corbin
Sam. 15h à 21h, dim. 15h à 18h
FB : L'Esperluette café associatif de Liverdun

LA MÉDIÉVALE ENCORE UNE BELLE ANNÉE !

Les 18 et 19 mai, ce sont près de 7000 personnes qui ont découvert la 23e édition de notre fête médiévale. Organisée par l'OMA sur deux journées, elle a permis au public de découvrir un marché médiéval qui s'étoffe d'année en année avec une quarantaine d'artisans et commerçants présents et des animations médiévales portées par des troupes de qualité. Cette année, l'accent était porté sur les activités pour les enfants et le fantastique avec la présence de Jeannette et ses dragons ou les monstres de la Compagnie du bord des mondes en complément d'animations plus traditionnelles.

Un coup de chapeau particulier peut être porté aux 140 bénévoles et aux services techniques de la ville qui ont oeuvré à la réussite de cette édition en amont et le jour même : costumes, réparation et création de stands, ateliers cuisine, mise en place du matériel, points de restauration... Chacun a pris sa part avec enthousiasme et largement participé à la réussite de cette édition !



FESTIVAL DU TATOUAGE 1^{ÈRE} ÉDITION TRÈS RÉUSSIE

Ce sont près de 3000 personnes qui se sont déplacées pour participer au 1^{er} salon international du tatouage de Liverdun.

Durant trois jours, une cinquantaine de tatoueurs ont envahi l'Espace Champagne, proposant leurs services sur place aux visiteurs, dans des styles très différents et avec beaucoup de talents. L'association P'tit Chont, présidée par Yannick Charron, avait tout organisé pour divertir sur le week-end les intéressés.

Finalement, ce sont des visiteurs de toutes générations de Liverdun ou de plus loin, habitués ou non des tatouages, avec curiosité et peut-être envie pour l'année prochaine qui ont apprécié ce **salon artistique et dépaysant**. La cérémonie des Aiguilles d'or qui a clôturé le festival a permis de reconnaître le talent et de récompenser plusieurs tatoueurs.

Une seule envie : pérenniser cet événement artistique original et unique.

RANDO BOUCLE DE LA FOURASSE APAISEMENT GARANTI

Où que vous soyez établis à Liverdun, vous pouvez aisément rejoindre les chemins balisés de la boucle verte, dite boucle de la Fourasse, du nom de notre forêt communale.

Ce bois fait partie du grand massif de la Forêt de Haye d'une surface totale de 10 500 hectares environ (10 500 Place Stanislas !). De Liverdun, par les chemins forestiers, vous pouvez ainsi rejoindre en toute quiétude à pied ou à bicyclette (tout engin motorisé est strictement interdit sauf pour les ayants droits) : l'ancien fort de Frouard, le vallon de Bellefontaine à Champigneulle (espace naturel sensible), les hauts de Nancy en passant par la zone de loisirs de la Forêt de Haye, le Val de fer à Neuves-Maisons ou les falaises de Maron.

Suite au classement en forêt protégée par décret du 19 octobre 2018, une charte de la Forêt de Haye (*) est née avec pour objectif de préserver une forêt vivante et résiliente, gérée durablement et accueillante pour tous les usagers, dans le respect de la nature et de la biodiversité. Le diagnostic effectué par l'Office des données naturalistes du Grand Est recense 5 groupes taxinomiques pour **833 espèces présentes dont 11 espèces d'oiseaux à enjeux prioritaires et 4 espèces de mammifères protégés.**

Le massif est composé pour une large part de hêtres, de charmes et de chênes. La forêt jeune occupe 41 % de la surface totale en raison notamment du renouvellement naturel lié à la tempête de 1999. Les bois exploités



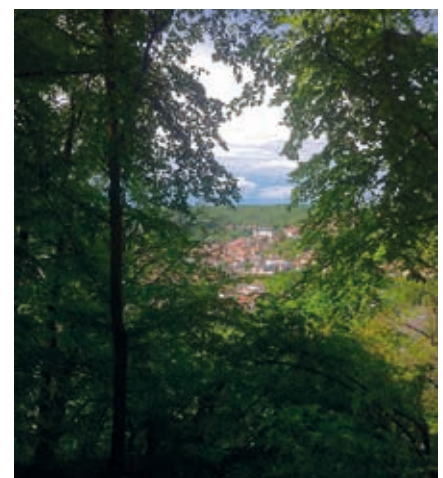
sont principalement destinés à l'industrie du papier, du meuble ou à la construction (45 000 m³ depuis 2018). 250 affouagistes dont 60 à Liverdun y œuvrent chaque année.

Le massif est un véritable réservoir naturel d'eau filtrée de qualité. Il compte au total 21 captages qui contribuent à alimenter un bassin de vie de plus de 300 000 habitants. La préservation de ce milieu est donc un enjeu vital pour chacune et chacun d'entre nous. **Prenons-en soin !**

Route de Frouard, après avoir consulté la carte des sentiers communaux à proximité de la pumtrack, **en dehors des dimanches de mi-septembre à fin mars (**), suivez les balises vertes.** Au bas de la rue de Châtillon, orientez-vous à droite vers "la côte du bateau", ancienne voie de débardage à cheval qui permettait de faire transiter le bois sur la Moselle par l'ancien bac pour approvisionner le village. Vous bénéficiez au passage de quelques vues imprenables sur Liverdun à travers les trouées forestières.

Vous entrez ensuite dans ce massif d'exception, ralentissez, respirez, marchez, écoutez, laissez-vous porter par l'ambiance apaisante et vivifiante de la forêt profonde. La grande boucle (balises vertes à 3 traits) vous mène

aux confins du plus grand domaine communal du massif de Haye (735 hectares). Vous marcherez alors à l'extrême sud sur la limite du ban communal de Liverdun pour **une promenade dépaysante de 11 km environ** n'offrant aucune difficulté particulière. Si vous le souhaitez, vous pourrez alternativement emprunter la boucle intermédiaire (2 traits - 5,5 km) ou la petite boucle (1 trait - 5 km) qui toutes vous ramèneront à votre point de départ. Bonnes promenades apaisées !



Dépliants disponibles à la mairie et à l'office de tourisme. Tracés GPX sur liverdun.fr (rubrique culture / loisirs > Sentiers balisés) ou à flasher sur le panneau de départ des boucles vertes.

(*) Données tirées du diagnostic de la Charte forestière du territoire de la Forêt de Haye - 2024
(**) Période de chasse

FROUARD AUTOMOBILES SE LANCE UN NOUVEAU DÉFI À LIVERDUN

Mikaël Antonio, dirigeant du garage Frouard Automobiles vient de s'associer à Jean-Christophe Pérignon, responsable de site chez Citroën Pont-à-Mousson puis pour Nancy, Lunéville et Toul. Les deux hommes ont pour projet de développer l'entreprise en donnant davantage de visibilité à l'activité vente de véhicules.

CÔTÉ VENTE : UN LARGE CHOIX DE VÉHICULES ET LA GARANTIE CITROËN SUR LE NEUF

"Depuis un an, nous constatons un fort attrait pour les boîtes automatiques", explique Jean-Christophe Pérignon. Un changement qui s'explique en partie par une consommation de carburant inférieure à celle des boîtes manuelles et au nouveau permis. Frouard Automobiles propose des véhicules neufs Citroën et des voitures d'occasion de toutes marques. "Nous avons étendu et valorisé notre parc de véhicules d'occasion. Nous proposons en permanence 80 modèles adaptés à la typologie de notre clientèle péri-urbaine. En occasion, 90 % de nos clients sont des particuliers, en revanche pour les véhicules neufs, nous sommes sur un parfait mix entre les usages personnels et professionnels".

CÔTÉ ATELIER : UNE PRISE EN CHARGE RAPIDE ET 80% DE CLIENTS FIDÈLES

Mikaël Antonio gère le secteur après-vente, soit l'entretien et les réparations. *"Nous investissons régulièrement dans le matériel. A titre d'exemple, nous venons d'installer une nouvelle cabine de peinture qui permet d'optimiser nos finitions.*



La nouvelle cabine de peinture



Jean-Christophe Pérignon, Mikaël Antonio et toute l'équipe du garage.

Nous attachons de l'importance à la prise en charge de nos clients. Nous proposons des délais de rendez-vous courts. En cas de panne, nous nous organisons pour gérer la réparation au plus vite. Nous savons combien il est compliqué de se passer de voiture. C'est pourquoi, nous prêtons gratuitement un véhicule le temps de l'immobilisation. Nous nous soucions de nos clients. C'est peut-être pour cela qu'ils nous sont fidèles à plus de 80%."

Ce qui fonctionne avec la clientèle semble aussi s'appliquer en interne. Dans cette ambiance familiale, les salariés sont présents depuis longtemps. Une équipe stable, c'est également rassurant.

VOTRE MOBILITÉ, LEUR PRIORITÉ

En développant les ventes, on influe aussi sur l'après-vente. En anticipation d'une augmentation du secteur carrosserie et mécanique, les deux associés vont renforcer leur

effectif. A la rentrée, deux jeunes apprentis carrossiers rejoindront les 16 personnes qui travaillent dans l'entreprise. Croire en l'avenir, c'est aussi jouer la carte de la formation des étudiants en lien avec les écoles du secteur.

Frouard Automobiles

Du lundi au vendredi de 8h à 12h et de 14h à 18h, samedi de 8h à 12h.
28 Rte de Frouard - 03 83 49 01 68

CÔTÉ VENTE

350 véhicules d'occasion / an
100 véhicules neufs / an

CÔTÉ MÉCANIQUE, CARROSSERIE

300 véhicules / mois

HISTORIQUE

1999 : Reprise de Frouard Automobiles
2007 : Reprise de Citroën de Liverdun
2022 : Regroupement des 2 garages sur le site de Liverdun



L'espace du parc de véhicules d'occasion

UN FORUM VLE DE TRÈS HAUT NIVEAU



Après 15 ans en équipe de France, Nina Kanto, apporte son expertise aux entreprises en tant que conférencière et coach.



Le 10^e Forum des Savoir-faire Val de Lorraine Entreprendre (VLE) organisé en avril à Liverdun fut largement plebiscité par les visiteurs et les participants.

DES INVITÉS (SPORTIFS) DE RANG INTERNATIONAL

Portés par l'élan olympique, les organisateurs avaient choisi de mettre en avant les liens entre le sport et l'entreprise. De quelle manière la rigueur des entraînements ou la recherche de la performance des champions de haut niveau peuvent-

elles s'appliquer au développement d'une société ? Telles étaient les questions qui ont été posées aux stars interrogées par Hugo Capelli, journaliste de France Télévision. Ainsi, Nina Kanto (handball), Yann Ducreux (handball), Johann et Anthony Ghassiri (boxe), Thibault Lecomte (triathlon) et Mehdi Meniri (football) ont témoigné de leurs expériences lors des interviews.

LE PARTENARIAT EST UNE FORCE

Par son réseau, l'association VLE impulse une dynamique. Cela se traduit

par des groupes de travail thématiques, des actions mutualisées ou encore une veille juridique. Le forum est un temps fort pour l'association et ses adhérents qui portent un ensemble de savoir-faire, un esprit d'innovation, d'adaptation et de création. Au fil de la journée, les entreprises tissent des échanges et créent de nouveaux partenariats, c'est du gagnant-gagnant.

L'édition 2024 a réuni plus d'une centaine d'entreprises. Pari réussi (Essai transformé) !

www.vl-entreprendre.fr

Rencontres Intercommunales du Travail et de l'Emploi



Entreprises, associations, agences d'intérim, et organismes de formation étaient réunis par la Communauté de Communes du Bassin de Pompey le 23 mai à Liverdun.

Le public fut au rendez-vous pour rencontrer les recruteurs, se tester en situation réelle d'entretien ou prendre des conseils pour peaufiner un CV. De nombreux secteurs d'activités étaient représentés **avec des offres dans les services à la personne, transport, logistique, bâtiment et travaux publics, industrie, vente et commerce, petite enfance, environnement...**

Les rencontres intercommunales du travail et de l'emploi, comme le forum Job d'été d'avril, font partie de la boîte à outils du Bassin de Pompey (FL JOB) destinée aux étudiants, salariés, personnes en recherche d'emploi qui souhaitent faire évoluer leur situation professionnelle.

Service intercommunal de l'emploi : 03 83 49 81 70.

Envie d'apprendre le français, de mieux le parler, l'écrire, de le perfectionner ?



Les ateliers mis en place par la Communauté de Communes du Bassin de Pompey, ont repris en avril à l'Espace Solidarités, 8 rue de la Gare. Aussi, Manon Pinoli, formatrice FLE (Français Langues Etrangères), sera ravie de vous accueillir au sein du petit groupe qui se réunit les mardis matins ou d'y accueillir une personne de votre entourage qui en aurait besoin. **Renseignements et inscriptions : 03 83 24 60 60**

Un point d'étape sur nos engagements

En mars 2020, notre liste « Bien vivre à Liverdun », menée par Sébastien Dosé, a recueilli plus de 65% des suffrages. Depuis 4 ans, sur la base des 81 engagements énoncés lors de la campagne, nous travaillons à dynamiser notre ville, multiplier les lieux de rencontres, d'animations, embellir notre cadre de vie, promouvoir les transitions sociétales et écologiques indispensables. Telles sont nos lignes directrices.

Les multiples péripéties dues au Covid, à la crise inflationniste, à l'explosion des coûts énergétiques ne nous ont pas empêchés de mettre en œuvre de multiples projets, toujours avec le souci du bien commun. Permettons nous, dans le désordre, de citer quelques exemples : création de l'Espace Solidarités ;

rénovation des cours d'écoles, des jeux dans celles-ci et installation d'éclairage LED ; actions Nature en Ville/ Ville Nature (plantations, ouverture sentiers pédestres, fauchage tardif...) ; renforcement du soutien aux associations ; mise en valeur des acteurs socio-économiques ; offre culturelle enrichie et diversifiée ; création café associatif ; médiathèque hors les murs ; création des Estivales ; rénovation et réhabilitation thermique en cours de l'école Champagne ; mise en place de nouvelles installations ludiques (sur le parc Lerebourg ; avec le Pump Track route de Frouard par exemple) ; développement des actions séniors... Le tout en tentant de faire vivre plus intensément la participation citoyenne (Conseils participatifs ; p'tit déjeuner citoyen...)

De nombreuses choses restent à faire, d'autres sont en cours, souvent en

partenariat, avec le Bassin de Pompey. Les travaux de la réhabilitation de la friche Lerebourg ont repris, les travaux du Pôle d'échange multimodal débutent en juillet, le projet liaison cyclable Liverdun-Frouard se précise. Avec passion, détermination, rigueur, nous poursuivons le travail en cours.

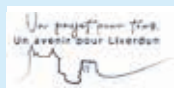
Les 24 élus du groupe Bien vivre à Liverdun

Yasmina Baraillé, Charles Bernardo, Virginie Calzuola, Corinne Campèse, Valérie Carneiro-Joly, Magali Clément-Dillmann, Jean-Pierre De Biasi, Romuald Deremetz, Benoît Donnot, Sébastien Dosé, Julie Durr, Olivier Festor, Nathalie Gattisser, Catherine Guenser, Marie-Agnès Hannegreefs, Didier Jacquot-Heck, Hervé Limosin, Adeline Morel, Samia Ninisse, Catherine Paul, François Rougieux, Benoît Stauffer, Francis Venner, Rémi Wagner.

Chères Liverdunoises, chers Liverdunois,

Comme vous pouvez le constater, l'espace dédié à la Tribune de l'opposition a été repensé suite à la demande d'un conseiller de la majorité ayant pris la décision de se constituer opposant, en formant sa propre liste « Liverdun tout simplement ».

Dans un souci d'équité et de libre expression donné aux oppositions, après avoir donné notre accord à l'issue d'une réunion proposée par Monsieur le Maire pour modifier le règlement qui s'y rapporte et ensuite mis en délibération lors du dernier conseil municipal du 29/05/2024, nous tenons à préciser que chaque liste d'élus garde bien évidemment sa propre identité et reste garante de ses propos rédactionnels et ce dans un souci également d'éviter toute confusion pour nos lecteurs.

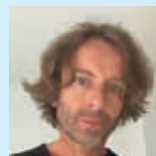


Les 4 élus du groupe

Un projet pour tous, un avenir pour Liverdun

Pascal Beck, Carine Barad, Jean Loctin, Sylvie Godot.

Pascal Beck



Carine Barad



Jean Loctin



Sylvie Godot



Cher(e)s Liverdunois(e)s,

Comme vous pouvez le remarquer, un nouveau groupe d'opposition vient d'être créé. Il se nomme « Liverdun tout simplement ».

Pourquoi ? Tout simplement parce que j'ai décidé au cours de mon second mandat de quitter le groupe majoritaire.

La raison, tout simplement parce que lorsque je souhaitais amener le débat c'est la tension qui s'installait.

Parler de moi n'est pas bien intéressant mais parler avec vous de la vie municipale c'est cela qui doit animer ce groupe.

Alors n'hésitez pas !

L'élu du groupe

Liverdun tout simplement - Pierre-Olivier Geiger : liverduntoutsimplement@gmail.com



Tous les week-ends

Café associatif

Esperluette - Château Corbin
Sam 15h > 21h. Dim 15h > 18h
OMA : 03 83 24 46 76



Jusqu'au 22 septembre

Un jardin anglais

Exposition - horaires d'ouverture
Médiathèque Corbin : 03 83 24 67 95

Jusqu'au 14 juillet

Expo Carrément Bleu

De 14h à 19h - sam et dim
5 Place de la Fontaine
Volets Bleus : 06 20 09 86 36

mercredi 19 juin

Pêchez en famille

de 9h30 à 11h30 - RDV Camping
Enfant dès 7 ans - 1 adulte min / famille
1 € / pers. Insc. www.peche-54.fr

vendredi 21 juin

Fête de la Musique



Dès 18h - Château Corbin
Scène ouverte & concerts
Médiathèque 54 / OMA



samedi 22 juin

Triathlon

10h à 17h - Espace Loisirs
Course / vélo / tir
Mairie : 03 83 24 46 76

dimanche 23 juin

Voitures de prestige

de 9h à 17h - Espace Loisirs
lionsclubpompeyliverdun@gmail.com

vendredi 28 juin

Concert LedZap



20h - Parc Lerebourg
Soul et funk des années 60
Concert gratuit en plein air
OMA : 03 83 24 46 76

samedi 29 juin

Fête du Rond-Chêne

Dès 10h - Ecole élémentaire
Comité de quartier : 06 98 42 00 32

du 1^{er} juil. au 15 sept

Initiations aviron

Mer. après-midi, sam. et dim. matin
RDV au local (rue N. Noël)
A partir de 9 ans (nageur) 5 € / 10 €
CNL : 06 71 88 56 32

samedi 6 juillet

Liverdun fête les jeux

de 10h à 16h - Stade Wagner
HBCL : 06 43 52 71 05



du 6 au 14 juillet

Les enfants d'abord

Aire de jeux Lerebourg dès 10h
Gratuit le 1^{er} week-end
Mairie : 03 83 24 46 76

dimanche 7 juillet

Concert La Citadelle

17h30 - Eglise
MPT : 03 83 24 79 88

du 8 juillet au 30 août

Activités vacances

ACM (3/14 ans) du 8 juillet au 30 août
Vac' ados (11/17 ans) du 8 au 26 juillet
Séjour ados du 29 juillet au 2 août
Service jeunesse : 03 83 24 63 49

samedi 13 juillet

Fête Nationale

dès 19h - Esplanade du Moulin
Soirée dansante (DJ Mégasound).
Feu d'artifice à la tombée de la nuit
Mairie : 03 83 24 46 76

mercredi 17 juillet

Pêchez en famille

de 9h30 à 11h30 - RDV Camping
Enfant dès 7 ans - 1 adulte min / famille
1 € / pers. Insc. www.peche-54.fr

vendredi 26 juillet

La Gâpette

20h - Aire de jeux Lerebourg
Concert gratuit en plein air
OMA : 03 83 24 46 76



du 20 juillet au 1^{er} oct.

Expo Un temps de chien

De 14h à 19h - sam et dim
Volets Bleus : 06 20 09 86 36

sam. 27 et dim. 28 juillet

Expo Femmes insectes

de 14h à 18h - Galerie le Corridor
Le Corridor : 03 83 24 58 10

sam. 3 et dim. 4 août

Concours d'Agility

de 8h à 18h - Terrain du club
Club canin : 06 64 44 18 32-

mercredi 14 août

La nuit des lucioles

dès 19h - Esplanade du Moulin
Soirée dansante (lampions fournis).
Mairie : 03 83 24 46 76

mercredi 21 août

Pêchez en famille

de 9h30 à 11h30 - RDV Camping
1 € / pers. Insc. www.peche-54.fr

vendredi 30 août

Nini Poulain

20h - Aire de jeux Lerebourg
Concert gratuit en plein air
OMA : 03 83 24 46 76

dimanche 1^{er} septembre

Fête de la Madeleine

De 8h à 18h - Avenue Lerebourg
Vide-greniers, restauration.
ACL : 06 59 79 64 55

samedi 7 septembre

Pêchez en famille

de 9h30 à 11h30 - RDV Camping
Enfant dès 7 ans - 1 adulte min / famille
1 € / pers. Insc. www.peche-54.fr

samedi 7 sept

Concert des profs
de l'école de musique

19h - Château Corbin
MPT : 03 83 24 79 88

dimanche 8 septembre

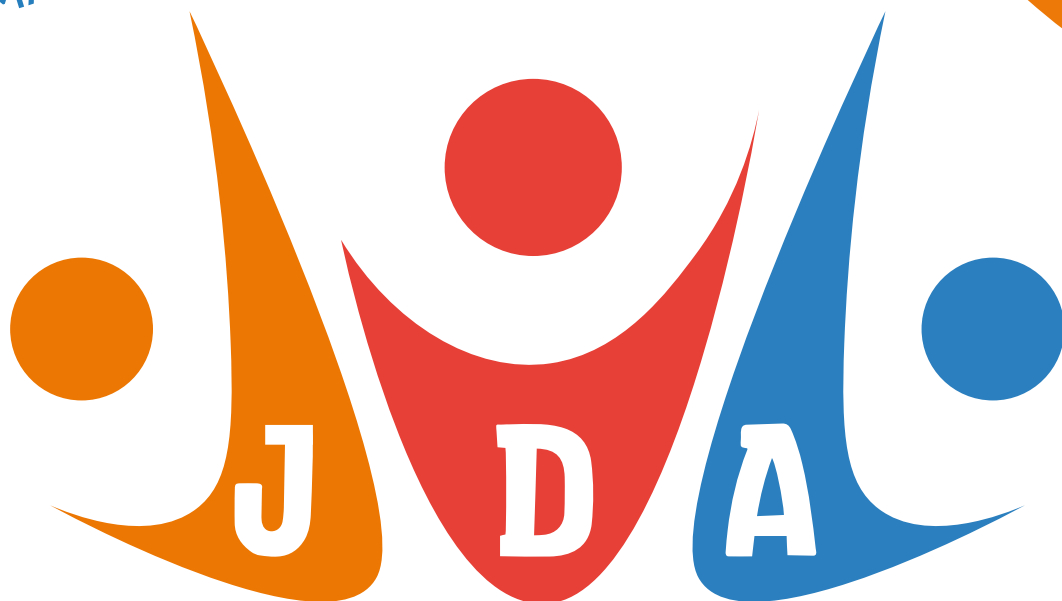
Journée des associations

De 10h à 18h - Espace loisirs
Venez à la rencontre des associations
pour une saison pleine d'activités.
Mairie : 03 83 24 46 76

LIVERDUN

Espace Loisirs Champagne

ANIMATIONS EN CONTINU



JOURNÉE DES ASSOCIATIONS

dim 8
SEPTEMBRE

10H - 18H
www.liverdun.fr


ville de Liverdun