

actions www.liverdun.fr



Bulletin municipal - N°55 mars 2018



DOSSIER La régie municipale de l'eau et de l'assainissement

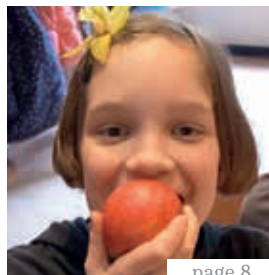
FINANCES

Les orientations
du budget 2018

page 9



ENVIRONNEMENT
Actions sentiers
c'est reparti !



JEUNESSE
Mieux manger
moins gaspiller

page 8

Restauration de l'orgue

L'orgue Callinet de notre église fait partie de notre patrimoine. La ville a entrepris une restauration complète de 6 mois. Un travail confié à un expert qui demande une haute technicité et qui englobe à la fois la préservation de l'instrument (traitement du bois), les réglages et les réparations pour conserver sa magnifique musicalité. En avril, nos organistes pourront à nouveau l'utiliser et nous faire profiter de ses exceptionnelles harmonies. La dernière restauration datait de 1999. Merci à la direction régionale des affaires culturelles, au député et au sénateur qui nous ont aidé à financer ces travaux avec notre association locale les Amis de l'orgue.

Ne manquez pas le **concert inaugural dimanche 10 juin à 16h30 à l'église** avec Christophe Durant, organiste et professeur au conservatoire de Metz.

Francine Roussel,
présidente des Amis de l'orgue



Les pompiers s'entraînent à Liverdun

Au-delà de leurs missions courantes de secours aux personnes et de lutte contre les incendies, les sapeurs-pompiers interviennent sur les risques technologiques, aquatiques, les feux de forêts et en milieu périlleux. Ils sont également sollicités en cas d'immeubles instables ou effondrés et de séismes. A ce titre, le SDIS 54 dispose d'une **équipe spécialisée en sauvetage-déblaiement**, compétente pour œuvrer dans les milieux difficilement accessibles, menaçant ruine, ou requérant le déploiement de moyens techniques lourds. Afin de s'entraîner dans les meilleures conditions, les sites de manœuvres doivent être adaptés. C'est le cas de l'ancien site industriel Lerebourg, dans l'attente du démarrage de la démolition prévue fin 2018, qui accueille les sapeurs-pompiers pour plusieurs séries d'entraînements. La première a eu lieu le 13 mars.



Le bureau de Poste de Liverdun est fermé le samedi matin depuis le 2 janvier.

Mobilisation pour notre Poste

Les habitants de Liverdun ont montré leur mécontentement face à la fermeture du bureau de poste de Liverdun le samedi matin. **785 personnes ont signé la pétition** conduite par la municipalité, dans les lieux publics, les commerces et sur le site de la Ville de Liverdun. En complément de la motion votée à l'unanimité par le conseil municipal le 20 décembre, Jean-Pierre Huet a porté la parole des pétitionnaires auprès du Préfet et de la commission de la présence postale départementale et bien sûr de la direction du groupe La Poste en demandant la ré-ouverture le samedi matin, notamment pour la population active, la plus pénalisée par cette fermeture. En mars, une première rencontre entre le maire, la directrice de La Poste et Jean Loctin, conseiller départemental membre de la commission de la présence postale, a permis de rechercher des alternatives. Elles font l'objet d'une étude de faisabilité. A suivre...

Histoires de Liverdunois

Le cycle de conférences «C'est dans l'air» initié par le conseil des sages à l'automne et organisé par Jacques Veishar, connaît un succès grandissant. Plus de 70 personnes étaient présentes à la conférence sur la nutrition début mars.

Le 21 avril, nous terminons ce premier cycle en nous recentrant sur nos racines. Le premier épisode d'histoires de Liverdunois porte sur le site emblématique de Lerebourg, l'histoire de ses bâtiments, mais surtout la vie de ceux qui y ont travaillé. En préambule, Sébastien Dosé, premier adjoint, évoquera la devenir prochain du site. Marie-Thérèse Perrin, Jean-Marie Parent, d'anciens salariés, vous feront ensuite entrer dans **les coulisses de l'ancienne confiserie**. Le public sera évidemment invité à prendre la parole. Ce rendez-vous est important pour la mémoire collective de la ville. Venez la partager, la découvrir.



Collection J.M. Parent

Editorial



Jean-Pierre Huet, maire de Liverdun

Chères Liverdunoises, chers Liverdunois,

La préparation d'un budget est souvent un exercice difficile et passionnant qui doit respecter l'impérieuse maîtrise des dépenses de fonctionnement prévue par la loi de finances, mais aussi d'assainir les comptes de la commune après une baisse importante des subventions de l'état. Exercice passionnant qui cette année encore révèle les mêmes paradoxes : si chacun est unanime en théorie sur la nécessaire baisse de la dépense publique, il en est tout autrement dans la pratique lorsque ses attentes ne sont pas satisfaites.

Ce budget 2018 a été construit selon notre désormais traditionnel triptyque budgétaire : **Pas d'augmentation de la fiscalité communale** pour la neuvième année consécutive, **pas d'emprunt** supplémentaire, un **programme volontariste d'investissement et d'actions** pour entretenir ou améliorer le cadre de vie des Liverdunois et leur proposer des services publics de qualité.

L'exercice budgétaire 2017 s'est conclu par un **compte administratif excédentaire**, que ce soit dans la section de fonctionnement et d'investissement, **ce qui va nous permettre de réaliser des travaux** dont vous trouverez le détail en page intérieure. Nos efforts de bonne gestion devront continuer pour cette nouvelle année.

En ce qui concerne la fermeture du bureau de poste le samedi matin, que vous avez refusée, en signant à près de 800 personnes une pétition, il semblerait que **la direction régionale** revienne sur cette décision et **maintiendrait un service le samedi matin** sous une forme restant à déterminer. C'est la conclusion d'une réunion que nous avons eue, Jean Loctin et moi-même avec les responsables locaux de la poste. Nous attendons une décision rapide, mais devons déjà nous réjouir du maintien de ce service le samedi matin.

Notre dossier du trimestre est consacré à la régie municipale de l'eau et de l'assainissement. En plus de vous fournir des renseignements utiles, j'espère qu'il vous convaincra que l'eau est un bien précieux, peu chère, et nécessite de la part de la commune, des soins constants.

Je vous souhaite une bonne lecture

Votre Maire

sommaire

P6 | DOSSIER Eau & assainissement

- chiffres clés
- gestion du service
- qualité de l'eau
- collecte et traitement des eaux usées

P4 | ECONOMIE / FINANCE
- Vie des entreprises
- Budget prévisionnel 2018

P8 | JEUNESSE / SCOLAIRE
- Mieux manger
- Nouveautés ados

P 9 | ENVIRONNEMENT
- Actions sentiers Saison 2

P 10 | CITOYENNETÉ
- Autour de la sécurité

P10 | CULTURE / ASSOCIATIONS
- Programme de la médiévale

P11 | SOLIDARITÉ / SENIORS
- Apprendre le français

P11 | TRIBUNE LIBRE

P12 | PROCHAINEMENT

Terres Inovia l'expertise en recherche agronomique

La caméra permet de guider la bineuse avec une grande précision



L'agronomie en mouvement est le slogan de Terres Inovia. Cet institut technique indépendant est conventionné par le ministère de l'agriculture dans un domaine très pointu : les filières du chanvre et des oléoprotéagineux.

A Liverdun, au 40 rue du Gard, se trouve l'une des neuf stations d'expérimentations de l'hexagone. Olivier Mangenot, responsable du site et son collaborateur réalisent des tests en conditions réelles avant la mise sur le marché des graines par les semenciers.

Dans ce grand entrepôt sont stockés des machines agricoles traditionnelles mais aussi des engins inovants multifonctions où l'on mesure la pertinence des outils connectés ou des process comme cette bineuse liée à un fertiliseur guidée par une caméra. Les deux techniciens ont aussi un laboratoire et toutes sortes d'accessoires qui vont permettre de repousser naturellement les nuisibles des plantes en culture. Un métier passionnant exercé grâce à la complicité d'agriculteurs locaux (Saizerais, Toul, Rosières...) qui leur laissent exploiter une petite partie

de leurs terres pour l'expérimentation. La station de Liverdun est spécialisée dans le colza et le tournesol. Elle travaille en lien avec d'autres stations Terres Inovia pour couvrir l'éventail des conditions climatiques du territoire national. Le programme d'expérimentation permet d'examiner les types d'implantation, le désherbage, les différentes variétés de semences et d'englober tous les aspects environnementaux car le fruit de leur travail sera un outil de décision pour les agriculteurs. Le but de cette recherche continue est de trouver de nouveaux leviers d'action pour rendre les exploitations françaises plus performantes, dans un cadre de plus en plus réglementé. Terres Inovia a par exemple démontré l'intérêt d'associer colza et légumineuses pour renforcer la nutrition azotée du colza et diminuer les besoins en désherbage. Ces bonnes pratiques sont ensuite tenues à la disposition des exploitants via des publications, des guides techniques, des formations... Terres Inovia, c'est un peu le «Que Choisir» des huiles et des protéines végétales.

Des madeleines 100% lorraines

La société des Véritables madeleines de Liverdun est fière d'être lorraine et l'a prouvé depuis longtemps. Vincent Ferry, dirigeant de l'entreprise va cette année encore plus loin en jouant la carte partenariale avec les entreprises locales pour l'approvisionnement en matière premières. Il vient en effet de signer un contrat avec une coopérative de Meuse pour l'achat d'un beurre de grande qualité avec des agriculteurs rémunérés au juste prix. Il en va de même pour tous les ingrédients de la recette secrète, il va donc au bout de sa démarche 100% local.

L'entreprise compte aujourd'hui 9 salariés tous investis pour le développement de l'entreprise qui innove régulièrement. Ces dernières années, la société a joué la carte de la diversification par les saveurs, les tailles des madeleines et les conditionnements. On trouve désormais

sur tout le réseau de distribution des madeleines à la mirabelle, à la bergamote enrobée de chocolat noir... En exclusivité à la boutique, vous pouvez trouver la madeleine géante à partager.

Les nouveautés 2018

Pour le salon de l'agriculture, les pâtisseries ont mis au point une nouvelle recette et des «madeleinettes», la version mini de la véritable, qui s'associe à merveille avec le café. «Pas si simple de trouver le juste mode de cuisson pour ces modèles réduits, nous explique Claude, pâtissier depuis 1991 dans l'entreprise. Il nous aura fallu 5 mois pour arriver à l'équilibre parfait pour qu'elles soient comme on les aime : **croustillantes à l'extérieur et fondantes à l'intérieur**». Certains d'entre-vous ont découvert en exclusivité



Les pâtisseries présentent les dernières créations.

à la boutique de Liverdun les savoureuses madeleines aux Griottines®, avec ou sans coque chocolatée. Un produit raffiné, né d'un partenariat avec «Les grandes distilleries Peureux», renommées dans le monde entier pour cette recette unique de griottes sauvages. Côté design, les boîtes en métal ont aussi évolué avec 3 nouveaux décors. Ces trois nouveautés ont été présentées au salon de l'agriculture pour le lancement officiel. Les visiteurs ont adoré !

Budget 2018 les grandes orientations

Depuis 2013, le contexte financier des collectivités territoriales est difficile et restera extrêmement délicat en 2018. Ainsi, plusieurs mesures de la loi de finances nous imposent de continuer nos efforts de saine gestion.

Ces efforts ont déjà été matérialisés par des décisions et des actions importantes qui ont généré de substantielles économies ou de nouvelles recettes et nous ont permis de garantir les équilibres budgétaires (optimisation de l'affectation des bâtiments, renégociations des emprunts, passation d'un Bail Emphytéotique Administratif pour la gendarmerie, remplacement des bus des collégiens par des titres de transports pour utiliser le Sit ...).

La commune en récolte aujourd'hui les fruits. L'épargne nette, indicateur essentiel qui correspond à l'autofinancement disponible pour les investissements après remboursement des emprunts, redevient positive après 3 années négatives. De même, la capacité de désendettement, principal ratio d'analyse financière des collectivités

territoriales, passe sous le seuil considéré comme critique de 12 années et descend à 5,5 années.

Les efforts conséquents de maîtrise des dépenses déjà réalisés, que nous maintiendrons en 2018 en veillant à garantir le bon niveau de service, génèrent sur la durée des indicateurs financiers améliorés.

Ainsi, et après le choc d'une baisse des dotations de l'État sans précédent, la municipalité continuera à respecter ses engagements et ses valeurs :

Soutien à l'éducation

Fournitures scolaires gratuites de la maternelle à la troisième, bus scolaires des écoles communales gratuits, fourniture gratuite de cartes de bus pour les collégiens, mise à disposition d'un éducateur sportif dans les écoles et à la section football du collège, maintien de Temps d'Activités Périscolaires très étoffés à un prix symbolique jusqu'en juin.

Soutien aux associations et à la culture

Maintien des subventions allouées, mise à disposition de structures sportives et de bâtiments pour les

activités culturelles, participation des services municipaux à la mise en place de manifestations associatives.

Solidarité

Voyages seniors, ateliers d'alphabétisation, aides alimentaires versées aux plus démunis.

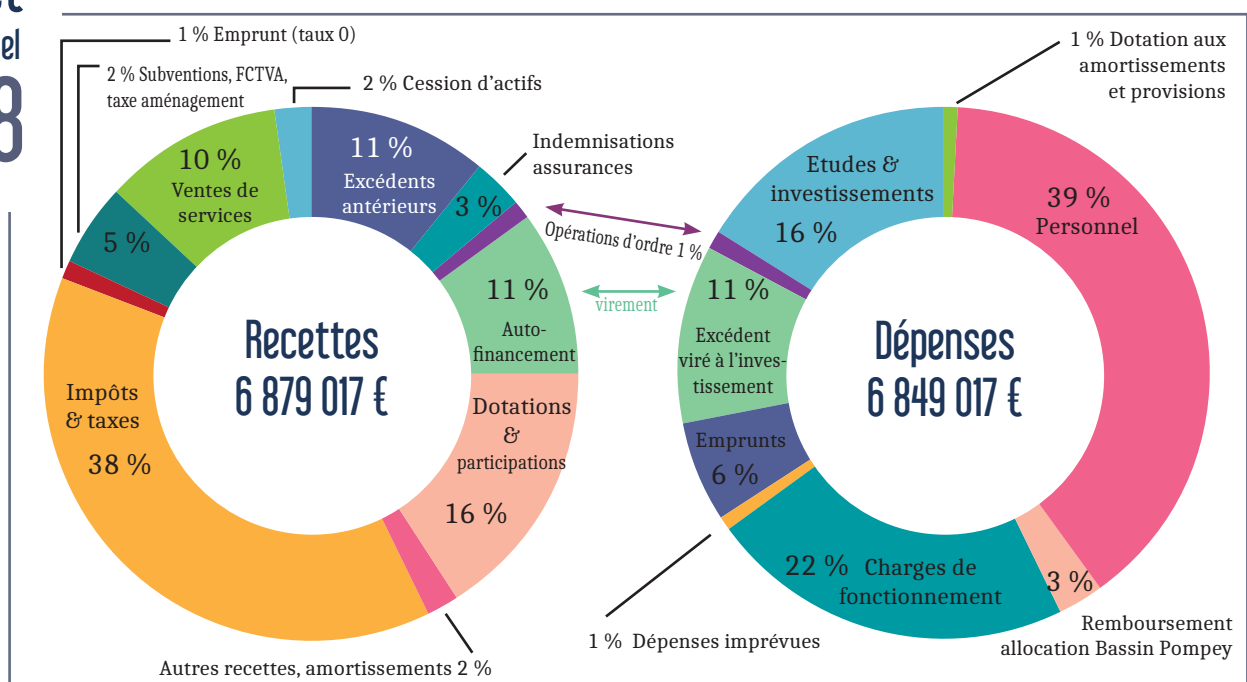
Préservation de l'environnement

Abandon total des produits phytosanitaires, meilleure gestion des jardins familiaux, redécouverte des sentiers.

Maintien des services à la population à des tarifs acceptables par tous.

En 2018, nous allons réussir à financer, sans augmenter les taux d'imposition, des travaux de rénovation importants dans les écoles et les bâtiments publics. Des voiries non communautaires seront rénovées, la sécurisation de la rue du Pisuy sera effectuée selon un procédé spécifique. A l'Espace Loisirs, nous remplacerons le sol de la salle multisports et entreprendrons des travaux d'électricité. Le montant global des investissements pour l'année se situera aux environs de 1 463 000 €.

Budget prévisionnel 2018



FOCUS le service de l'eau et de l'assainissement

En tant que ressource issue du milieu naturel (lacs, rivières, nappes phréatiques), l'eau n'a pas de prix, c'est le service de l'eau qui a un coût.

De son prélèvement dans le milieu naturel à sa distribution à votre robinet, en passant par les traitements pour la rendre potable, sa collecte après utilisation et sa dépollution, l'eau est l'objet d'un grand nombre de services. Pouvoir disposer 24 heures sur 24 et 7 jours sur 7 d'eau potable à son robinet et bénéficier d'un assainissement de ses eaux usées nécessitent ainsi des investissements, une expertise.

A Liverdun, ces services font l'objet d'une gestion directe par la commune via le Service de l'Eau et de l'Assainissement.

La loi impose que les services de l'eau et d'assainissement soient financièrement gérés comme des services à caractère industriel et commercial. Cette disposition conduit à l'établissement d'un budget annexe soumis aux principes d'équilibre budgétaire.

Ces deux parties du service, la distribution de l'eau et l'assainissement des eaux usées, sont d'ailleurs détaillées sur votre facture.



Le service DE L'EAU

- Contrôle la qualité de l'eau.
- Assure la maintenance des équipements existants.
- Assure une astreinte 24h/24h – 365 jours/an pour les ruptures ou incidents survenant sur le réseau.
- Réalise les branchements neufs et le renouvellement des installations vétustes.
- Accueille les abonnés.
- Gère le parc des compteurs, organise semestriellement leur relève et facture les consommations d'eau.

Le service DE L'ASSAINISSEMENT

- Gère la station d'épuration.
- Assure la maintenance des équipements existants.
- Assure une astreinte 24h/24h – 365 jours/an pour les incidents survenant sur le réseau.
- Contrôle la conformité des branchements neufs.
- Assure la maîtrise d'œuvre de tous les travaux neufs
- Renseigne les demandes d'intention de commencement des travaux.
- Assure le contrôle de raccordement pour les diagnostics avant-vente des habitations.

Contacts

Rémi Wagner, conseiller délégué
Julien Robaine, directeur services techniques



La rénovation d'un branchement

LA COLLECTE ET LE TRAITEMENT DES EAUX USÉES

Pour la plupart des liverdunois, l'eau, qu'ils ont utilisée pour leur besoin quotidien, est récupérée par le réseau de collecte de l'assainissement pour être amenée à l'**usine de traitement** implantée aux services techniques de la Ville. Le système de transfert comprend de nombreux ouvrages particuliers comme notamment les **stations de pompage** qui nécessitent un entretien régulier. Alors que la plupart des communes du bassin assurent le traitement de leurs eaux usées depuis moins de 10 ans, la commune de Liverdun assume cette charge depuis plus de 40 ans. La première station d'épuration a été mise en service en 1976. En 2013, la commune a investi, à nouveau, plus de 2 millions d'euros pour remplacer l'ancienne usine d'épuration devenue obsolète et non conforme aux nouvelles normes imposées pour le traitement des effluents.

Assainissement



Le puits de captage de l'alimentation d'eau

LA DISTRIBUTION DE L'EAU POTABLE

L'eau distribuée sur la commune provient de la nappe phréatique de la Moselle. Le puits de captage est situé à proximité du Val Fleuri. L'eau pompée subit un simple traitement par injection de chlore. Les réservoirs de stockage sont implantés à proximité de la gendarmerie et alimentent les divers quartiers de la ville via un réseau de surpression pour les quartiers du plateau et en gravitaire pour les autres quartiers. **La qualité des eaux est contrôlée mensuellement par l'Agence Régionale de Santé.**

La qualité DE L'EAU

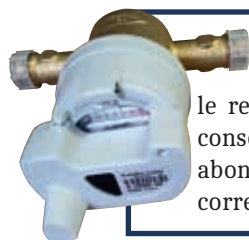
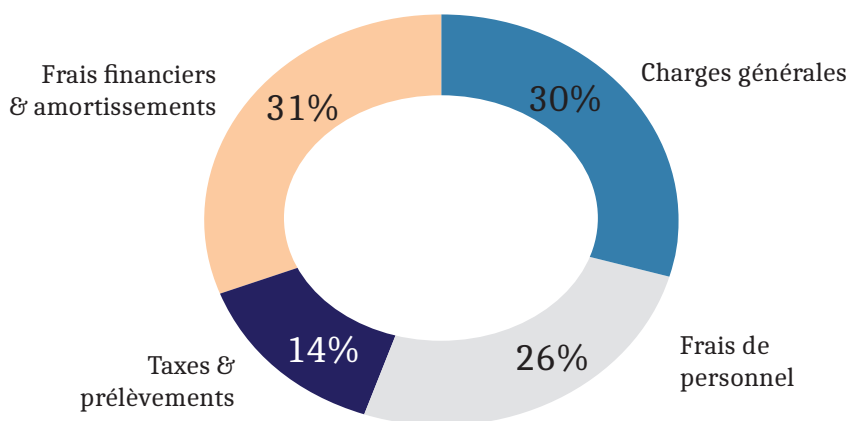
L'eau est trop calcaire. L'eau à Liverdun est plutôt dure (fort taux de calcaire). Le calcaire ne présente aucun danger pour la santé, d'ailleurs il n'existe pas de limite maximale. Au contraire, une eau trop douce (moins de 15°) devient corrosive et favorise la formation de fuites. Sans oublier que le calcaire est essentiellement du calcium, bon pour les os ! Boire **un litre d'eau** permettrait ainsi de couvrir **15 à 20 % des besoins en calcium !**

L'eau du robinet est trop chlorée. Effectivement, l'eau du robinet est forcément chlorée, pour éviter que les bactéries ne se développent lors du stockage ou dans les canalisations. Reste qu'il est possible de faire disparaître le goût de chlore : **laissez s'aérer l'eau** dans un broc par exemple, si possible au frais.

Chiffres clés

6 agents
Budget prévisionnel 2018 :
> fonctionnement : 1 679 000 €
> investissement : 615 000 €
2284 abonnés
314 444 m³ d'eau consommés
45 km de réseau de distribution d'eau potable
62 km de réseau d'assainissement
2 unités d'épuration

DÉPENSES DE FONCTIONNEMENT EAU & ASSAINISSEMENT



Cette année, la ville devrait terminer la mise en place des **compteurs module-radio**. Ceux-ci facilitent le relevé et permettent de détecter les anomalies de consommation (fuites...) et, dans ce cas, de prévenir les abonnés au plus tôt. Les ondes émises par ces appareils correspondent à celles d'une télécommande de portail.

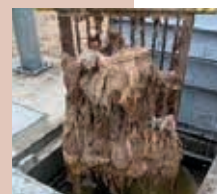
Boire l'eau du robinet

L'eau du robinet est 100 fois moins chère que l'eau en bouteille !
Boire exclusivement cette dernière est un luxe pour nombre de personnes... Il importe de souligner également les bienfaits pour l'environnement. Non seulement, l'eau du robinet n'engendre pas de déchets plastiques, mais elle permet d'éviter la circulation de milliers de camions nécessaires pour acheminer les packs de 6 jusqu'au supermarché !

MES LINGETTES, JE LES JETTE DANS LA POUBELLE !

Aidez-nous à préserver les réseaux d'assainissement et à ne pas perturber le fonctionnement des stations de pompage. **Ne jetez plus vos lingettes dans les toilettes !**

Elles ne se dissolvent pas une fois mélangées aux eaux usées. Les lingettes se retrouvent aussi dans les stations de pompage entraînant des dysfonctionnements de ces équipements qui ne sont pas conçus pour évacuer ce genre de déchets.



Mieux manger et moins gaspiller

Les «grands» du Rond-Chêne ont adopté une nouvelle organisation pendant le déjeuner. Plus responsables et plus acteurs de leurs repas, les enfants ont pleinement conscience de leur consommation.

«Chaque moment du repas est désormais intégré dans une organisation bien précise, explique Sophie Muller, directrice de l'accueil périscolaire du Rond-Chêne. Chaque table définit tous les jours, un responsable de table et des responsables pour chaque plat. Les enfants se servent les uns les autres, mais il n'est pas question de forcer quelqu'un. Chaque enfant choisi la quantité qu'il a envie de prendre et peut se resservir à volonté. Le but est de s'engager à manger ce qui est dans l'assiette».

Après chaque plat, les responsables collectent les restes dans une barquette. Une méthode visuelle qui après quelques semaines de pratique génère d'excellents

«Les quantités non consommées sont pesées tous les jours»



On visualise et on pèse la nourriture restante

résultats car le contenu des barquettes est quasi-nul. Ceci ne signifie pas pour autant que tout ce qui arrive en cuisine est mangé, ce qui compte c'est le respect du contrat de départ. A la fin du repas, un enfant pèse les quantités restantes pour chaque composant du menu et les reporte dans un tableau de suivi. Depuis la mise en place de ce système participatif, les quantités restantes diminuent régulièrement. L'objectif étant bien sûr

de limiter le gaspillage alimentaire. Une sensibilisation qui se poursuivra à travers des animations menées par le Bassin de Pompey et le CPIE pendant le déjeuner. Les restes de repas sont quant à eux systématiquement recyclés et revalorisés à la composterie intercommunale.

Cerise sur le gâteau, la pause méridienne se déroule dans le calme, car chacun accomplit sa tâche de bon cœur, non sans en retirer une certaine fierté d'avoir participé à une action collective.

Du nouveau pour les ados



Depuis les vacances de février 2017, les adolescents bénéficient d'activités qui leur sont uniquement destinées avec pour objectif de développer chez les jeunes l'envie d'être et de faire ensemble.

Cet d'automne, les animateurs de Saizerais et Liverdun ont décidé d'organiser ensemble des activités sportives. Afin de renforcer la cohésion de groupe, les jeunes des deux communes se sont déjà retrouvés un mercredi après-midi lors d'une sortie bowling et

un vendredi soir pour partager un repas convivial et des animations festives. Cette soirée a permis de consolider les liens établis auparavant. Plus d'une quinzaine de jeunes étaient présents. Des affinités commencent à naître et la mutualisation porte ses fruits. Suite à ce bilan positif, depuis le retour des vacances d'hiver, les jeunes peuvent se retrouver tous les mercredis de 13h30 à 17h30 autour d'activités de loisirs et certains vendredis soirs de 18h00 à 21h30 autour de soirées à thème.

Rythmes scolaires 2018

Depuis 2014, les écoliers avaient classe sur 9 demi-journées. La ville avait mis en place des activités périscolaires en fin d'après-midi dont la qualité donnait une grande satisfaction aux familles. Suite à la parution du décret Blanquer qui ouvrait la possibilité d'une réorganisation, la ville de Liverdun a consulté les familles concernées. Dans les 3 options présentées, une différenciation entre maternelles et élémentaires permettait le maintien des activités pour les plus grands. Le sondage a révélé que **68% des familles préfèrent revenir aux 4 jours, sans le mercredi**, pour toutes les classes. Les **conseils d'écoles** ont unanimement donné la même orientation. Lors du conseil municipal du 24 janvier, **les élus ont tenu compte de ces avis en actant cette décision pour la rentrée 2018**. La proposition conjointe des conseils d'écoles et de la commune transmise à la Direction des Services Départementaux de l'Education Nationale est en cours d'instruction. A suivre...

Actions sentiers c'est reparti !

L'objectif de cette saison 2 est d'ouvrir pour cet été 12 boucles de promenades balisées sur le territoire communal. Le collectif se remobilise dès le mois d'avril pour de nombreuses heures de travail dans nos forêts.

Après une «saison 1» bien remplie qui a conduit à l'aménagement et au balisage de près de 60 km de sentiers de promenade sur le ban communal de Liverdun, la nouvelle saison d'action sur les sentiers permettra normalement de parfaire et de clore cette belle aventure.

L'objectif cette année est d'achever la création des 12 boucles de promenades balisées sur notre territoire. Le collectif des habitants bénévoles constitué en 2017 s'est déjà mobilisé depuis début mars pour tracer et pré-aménager les tronçons manquants. Cette action sera suivie dans les prochains mois par un programme ambitieux.

Comme l'an passé, celui-ci débutera par une demi-journée d'action citoyenne de grand nettoyage des espaces naturels de la ville (cf. encadré).

75 km de sentiers balisés

Cette initiative commune sera suivie par l'ouverture de **2 nouveaux sentiers** (15 km de promenades



Les bénévoles de la saison 1 ont réalisé un travail remarquable. Ils passent le relais à l'équipe de la saison 2.

supplémentaires) achevant le dispositif mis en place en 2017 et créant 3 niveaux de promenades (petite, moyenne et grande) sur 3 boucles forestières inter-reliées par une boucle villageoise (cf. carte et rando-guides sur www.liverdun.fr).

Les sentiers ouverts en 2018 seront la petite boucle de Chénot- Hazotte au départ de la maladrerie et la grande boucle villageoise (départ Maladrerie vers les pelouses calcaires, le Domaine des eaux bleues et la Flie et retour par le pont de Moselle).

Le programme prévoit en outre l'amélioration des tronçons existants notamment ceux de la Gargouille et du Saut du Cerf et la mise en sécurité des abords du tunnel de l'ancien canal.

Enfin, pour parfaire l'information touristique, des panneaux illustrés de la carte des sentiers seront mis en place, au service des promeneurs au départ de chaque boucle et au camping de Liverdun. La plaquette des parcours et les rando-guides seront traduits en 3 langues (anglais, allemand, néerlandais).

La jeunesse en renfort

Comme l'an passé un chantier loisirs jeunes sera organisé au cours de la première semaine de vacances de printemps. Il offrira une douzaine de places aux 15 / 18 ans. Ceux-ci participeront à la cartographie, à l'aménagement et au balisage des nouveaux sentiers. Les inscriptions sont d'ores et déjà ouvertes auprès du service jeunesse (03 83 24 63 49). En contrepartie de leur investissement, les jeunes bénéficieront de journées loisirs financées par la commune et la Caisse d'Allocations Familiales.

En 2017, 12 jeunes à parité filles / garçons avaient rejoint le chantier au printemps. Grâce à la présence d'adultes bénévoles et de l'encadrante du service jeunesse de la ville, le chantier a été l'occasion de moments d'entraide intergénérationnelle, d'échanges et de bien vivre. Souhaitons qu'il en soit de même cette année avec la nouvelle équipe, dans un esprit de coopération et de bonne humeur partagée. **Jeunes gens et adultes de bonne volonté, rejoignez-nous !**

Le grand nettoyage, le 14 avril



RDV à 9H au Parking de la Maladrerie avec gants et chaussures adaptées.

Selon le nombre de participant(e)s, des groupes de collecte seront constitués. Munis de sacs poubelle, ils seront chargés de ramasser les déchets (plastiques, verres, cartons) sur différents points sensibles de la commune : la zone des pâquis, la rue du tir, le chemin longeant les pelouses calcaires, le trou des fées, la zone des îles...

Bien sûr cette action de salubrité publique pourrait être évitée, si chacun était vigilant et respectueux de notre bien commun tout au long de l'année. **Merci par avance pour votre participation et votre civisme.**

Les assemblées participatives réunies autour de la sécurité



Le major Cortina, le chef de brigade Kippeurt, Jean-Pierre Huet, Sébastien Dosé et Charles Bernardo

Depuis 2014, nous tentons de faire vivre sur notre commune la démocratie de proximité. Différentes instances consultatives ont été créées : le conseil des sages et les bureaux de quartiers (composés d'habitants volontaires tirés au sort lors des assemblées annuelles de quartier). Le 20 mars dernier, tous les membres de ces instances ont été conviés à une rencontre en mairie avec la gendarmerie de Liverdun et la police intercommunale.

L'objectif de cette soirée, était de faire un état des lieux sur la sécurité des biens et des personnes et sur la sécurité routière à Liverdun. Si notre commune reste un endroit où il fait

bon vivre, ces questions existent ici aussi. La gendarmerie a commenté les statistiques des incivilités et délits de 2017. La police intercommunale a présenté son bilan. Les échanges ont permis à chacun de s'approprier les différents enjeux, de donner ses différents ressentis et aux élus de préciser les sécurisations routières prévues à court et moyen terme.

Vous pouvez suivre le travail de ces instances sur notre site.

Contacts :

bureau.plateau@ville-liverdun.fr
bureau.rondchene@ville-liverdun.fr
bureau.village@ville-liverdun.fr
bureau.routedepompey@ville-liverdun.fr
conseil.sages@ville-liverdun.fr

Culture / loisirs / associations

Demandez le programme de la médiévale



Quelles troupes sont invitées cette année ? Vous retrouverez nos comiques baladins du sud ouest, notre coup de cœur 2016 (Armutan, compagnie primée à Pontoise), le fauconnier de l'an dernier... et des petits nouveaux. Parmi eux, une horde de vikings pas discrets du tout et des créatures sorties des forêts celtiques venues jouer et danser pour nous...

Dimanche **20 mai**, les rues de la ville haute seront animées en continu. Les bénévoles de l'Office Municipal d'Animation (OMA) ont finalisé un programme digne de la renommée de notre fête historique (vidéos sur le blog).

Vous pouvez les aider en devenant hôte d'un soir **en hébergeant les artistes** le week-end de la manifestation. On le répète souvent : la fête de Liverdun est belle grâce aux nombreuses personnes costumées. Profitez des larges plages horaires des permanences à l'Hôtel de Camilly, dès le 5 mai, pour louer une tenue médiévale.

Réservés aux Liverdunois

C'est nouveau : **la prévente des billets tarif préférentiel liverdunois** : 5 € au lieu de 6 €, (2 billets par famille maxi) à venir chercher à la mairie jusqu'au jeudi 17/05.

La **soirée «avant-première» du samedi** est reconduite. L'OMA vous invite à un concert à 21h, place de la fontaine, suivi d'un spectacle de feu à la nuit tombée. C'est gratuit pour l'ensemble des liverdunois.

fetemedievale.eklablog.com

Bio et local



L'association 'Les paniers bleus' vous propose un panier de légumes bio à 14 € par semaine pour une famille de 4 personnes en moyenne. Ces légumes sont produits par les travailleurs handicapés du Domaine Eaux Bleues à Liverdun. L'engagement se prend sur 7 mois à compter du mois de mai, le règlement peut se faire au mois le mois.

Cette année, si dame nature y consent, vous trouverez dans vos paniers : salades, carottes, pommes de terre, mâche, endives, mesclun, poireaux, radis, concombres, aubergines, courgettes, tomates, courge, navets, panais, choux ...

Contact :

les-paniers-bleus@liverdun.com



Apprendre le français

Tous les mardis ont lieu de 10h à 12h, des cours de français gratuits, encadrés par une formatrice diplômée et expérimentée.

Ces cours de français concernent les personnes en situation :

> D'alphabétisation : destinés aux personnes qui ne savent ni lire ni écrire, pour leur permettre de travailler, de se repérer dans l'espace et dans le temps.
> De recherche de cours de français langues étrangères (FLE). Ils s'adressent aux personnes d'origine étrangère pour leur permettre d'acquérir une aisance à l'oral, à l'écrit, leur apprendre les codes sociaux et

ainsi mieux s'adapter à la vie française.

> D'illétrisme, dans le cadre d'un réapprentissage des savoirs de base. Les cours sont conçus pour les personnes dont la langue maternelle est le français, qui ont été scolarisées ou peu, mais qui ont désappris ou pas acquis les compétences de base.

Pour toute inscription ou demande de renseignements : **Maison de la Solidarité : 03.83.24.60.60**

La prévention des malades à haut risque vital

Il existe un dispositif particulier pour les patients à haut risque vital **en cas de coupure électrique**. Il a été prévu pour les **patients sous respirateur** ayant une autonomie de moins de 4 heures par jour et les **enfants bénéficiant de nutrition parentérale** à domicile. Les personnes concernées doivent se faire référencer auprès de l'Agence Régionale de Santé (ARS) qui transmet les listings à Enedis, chargé de mettre en place un protocole de secours adapté. Cette démarche est à faire **en lien avec le médecin** référent.

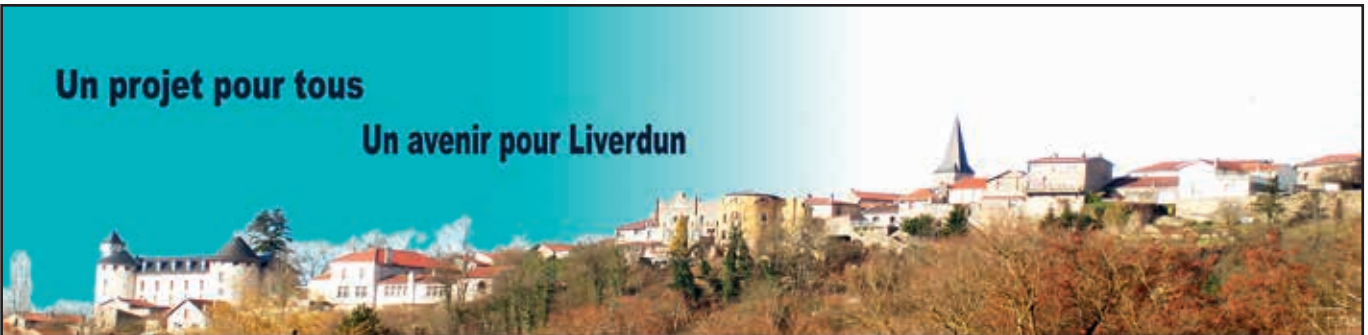
ARS - 2 rue Dom Pérignon
51000 Châlons-en-Champagne
Cerfa 10401*1 et 10402*1
sur le site du ministère de la santé

LES PROPOS TENUS DANS CETTE RUBRIQUE SONT REPRODUITS IN EXTENSO ET N'ENGAGENT QUE LEURS AUTEURS

Tribune libre

Un projet pour tous

Un avenir pour Liverdun



Chères Liverdunoises, Chers Liverdunois,

Nous restons à votre écoute aux numéros ci-dessous.

Patrick Koch et ses colistiers

Vous pouvez nous contacter :

Patrick Koch :	03 83 49 66 91
Rina Poli :	06 74 88 95 04
Jean-Claude Guerra :	06 60 65 98 73
Marie-José Seiler :	06 64 83 49 03
Jean Loctin :	06 07 99 19 54
Rachel Cerva-Pédrin :	06 73 67 02 41
Pascal Beck :	06 07 59 45 60



Jusqu'au 15 avril La Grande Lessive

Expo éphémère au lavoir
Dessins des enfants (3 / 11 ans)
Service périscolaire : 03 83 24 46 76

samedi 7 avril Projection de film

14h00 - Château Corbin
Médiathèque : 03 83 24 67 95

samedi 7 avril Tournoi de foot féminin

Dans le cadre des rencontres
«égalité, fraternité, agissez»
13h30 - Stade Wagner
Inscription : 06 23 32 20 59

samedi 7 avril Duo Solis (classique)



Les Petites Formes
20h30 - Château Corbin
Tarifs : 8 € / 4 €, gratuit - 12 ans
OMA : 03 83 24 46 76.

samedi 14 avril Grand nettoyage citoyen

9h - Maladrerie
Mairie : 03 83 24 46 76

samedi 14 avril Vide-greniers

9h à 18h - Espace Loisirs
Judo Club : 03 83 24 46 95

dimanche 15 avril Le printemps des créateurs

10h à 18h - Espace Loisirs
AMTC : 06 36 40 89 00

samedi 21 avril C'est dans l'air Spécial Lerebourg

17h30 - Espace Loisirs
Conseil des sages : 03 83 24 60 60

dimanche 22 avril Concert de la MPT

15h30 - Château Corbin
MPT : 03 83 24 79 88

du 23 avril au 4 mai Activités vacances

3/11 ans : 23/04 au 4/05
Ados : 30/03 au 4/05
Chantier jeunes : du 23 au 27/04
Service jeunesse : 03 83 24 63 49

vendredi 27 avril Don du sang

16h à 19h30 - Espace loisirs
Don du sang : 03 83 24 49 79

samedi 5 mai Projection de film

14h00 - Château Corbin
Médiathèque : 03 83 24 67 95

5 & 6 mai Portes ouvertes du Domaine des Eaux Bleues

10h à 18h - 03 83 24 69 00

dimanche 6 mai Bourse aux plantes

10h - 12h - Espace Loisirs
AGLAE : 03 83 23 07 28

12 & 13 mai Tournoi européen basket

8h30 à 20h - Espace loisirs
Basket club : 06 83 19 71 49

samedi 19 mai Spectacle médiéval



Concert et spectacle de feu offerts aux habitants. Buvette dès 20h00.
21h00 - Cité Médiévale
OMA : 03 83 24 46 76.



dimanche 20 mai Journée médiévale

Restauration, spectacles, ateliers participatifs, marché médiéval.
Les nouveautés : Le camp viking, Tan Elleil, Acus Vacuum, Ost du lapin noir. **Ils reviennent :** Armutan, Improdisiaques, Les baladins de Méliador, les vols de faucons mais aussi les artisans, les poneys..
Expositions à l'église et au Corridor
10h à 19h - Cité Médiévale
Entrée 6 € / 3 € / gratuit - de 12 ans et personnes en costume médiéval.
Liverdunois : 5 € au lieu de 6 €
OMA : 03 83 24 46 76.



jeudi 24 mai Rencontres de l'emploi

14h / 17h
Salle des fêtes de Champigneulle
Bassin Pompey : 03 83 49 81 14

samedi 2 juin Projection de film

14h00 - Château Corbin
Médiathèque : 03 83 24 67 95

dimanche 10 juin Concert Chant & orgue

Chœur Exultate & ens. vocal Inspiration
Orgue : Christophe Durant
16h30 - Eglise - participation libre
Les amis de l'orgue : 06 88 85 54 80

dimanche 10 juin Challenge de tir

9h00 à 17h00 - Carrière Mitternes
CLT : 03 83 24 46 95

du 20 au 24 juin Semaine Jeux vidéo

Pendant les horaires d'ouverture
Médiathèque : 03 83 24 67 95



mercredi 21 juin Fête de la Musique

Grand concert avec des groupes locaux dès 20h à l'espace loisirs.
Mairie : 03 83 24 46 76

samedi 23 juin Aubade d'été

16h00 - Cour Hôtel de Camilly
Avec La Citadelle & Ostinato
MPT : 03 83 24 79 88

samedi 23 juin De la fuite dans les idées



Théâtre de la luciole (âge)
20h30 - Château Corbin
Textes de Sol avec JM combelles.
Le clown-clochard-poète-philosophe joue avec les mots, les tord, les malaxe pour créer des textes naïfs, sensibles, profonds et irrésistiblement drôles qui nous parlent du monde tel qu'il va.
Tarifs : 6 € / 3 €.
OMA : 03 83 24 46 76.

jeudi 28 juin Tournoi de pétanque

14h à 20h - Boulodrome
Pétanque : 03 83 49 09 26